

Spis treści

Rozdział 1 Przed uruchomieniem aplikacji SUZUKI CONNECT	6
1-1. Przeczytaj w pierwszej kolejności	8
1-1-1. O tej instrukcji	8
1-1-2. Środki ostrożności	9
1-1-3. Sposób odczytu instrukcji	11
1-2. O SUZUKI CONNECT	12
1-2-1. Omówienie SUZUKI CONNECT	12
1-2-2. Procedura zawarcia umowy	13
1-2-3. Użytkownik główny i użytkownik dodatkowy	16
1-3. Kompatybilne modele	18
1-3-1. Kompatybilne modele	18
1-4. Instalacja i aktywacja aplikacji SUZUKI CONNECT	20
1-4-1. Przygotowanie przed rozpoczęciem korzystania z aplikacji	20
1-4-2. Instalacja aplikacji	20
1-4-3. Procedura pierwszej konfiguracji	21
1-5. Logowanie do aplikacji	28
1-5-1. Opis ekranu Zaloguj	28
1-5-2. Jednoczesne korzystanie na kilku smartfonach	29
Rozdział 2 Obsługa aplikacji SUZUKI CONNECT	30
2-1. Ekran Strona główna	32
2-1-1. Opis ekranu Strona główna	32
2-2. Powiadomienia	34
2-2-1. Opis ekranu Powiadomienia	34
2-2-2. Powiadomienia kontrolki ostrzegawczej	38
2-2-3. Powiadomienia o statusie	40
2-2-4. Powiadomienia dotyczące ukończenia obsługi zdalnej	44
<input type="checkbox"/> GŁ <input type="checkbox"/> DO	44
2-2-5. Alarmy bezpieczeństwa	44
2-2-6. Powiadomienie o wycofaniu / kampanii serwisowej	46
<input type="checkbox"/> GŁ <input type="checkbox"/> DO	46
2-2-7. Powiadomienia o przeglądzie	47
<input type="checkbox"/> GŁ <input type="checkbox"/> DO	47
2-3. Kontrola stanu	48
2-3-1. Kontrola stanu	48
2-4. Wsparcie	54
2-4-1. Wsparcie	54
2-5. Historia jazdy	56
2-5-1. Historia jazdy	56
<input type="checkbox"/> GŁ <input type="checkbox"/> DO	56
2-6. Lokalizator zaparkowanego pojazdu	58
2-6-1. Lokalizator zaparkowanego pojazdu	58
2-6-2. Udostępnianie lokalizacji zaparkowanego pojazdu	59
2-7. Ustawienia	60
2-7-1. Ekran Ustawienia	60
2-7-2. Profil	62
2-7-3. Informacje pojazdu	63
2-7-4. Moi dealerzy	64
2-7-5. Uwierzytelnianie kierowcy	68
2-7-6. Ustawienia użytkownika dodatkowego	70
<input type="checkbox"/> GŁ	70
2-7-7. Ustawienia powiadomień	73
2-7-8. Alarmy dotyczące geofencingu i godziny policyjnej	76
2-7-9. Ustawienia motywu	86
2-7-10. Ustawienia zdalnego PIN	87
2-7-11. Ustawienia języka	89
2-7-12. Ustawienia strefy czasowej	90
2-7-13. Użycie informacji pojazdu	92
2-7-14. Często zadawane pytania	93
2-7-15. Warunki ogólne / Polityka prywatności	94
2-7-16. Prawa autorskie	95
2-7-17. Wyloguj	96
Rozdział 3 Obsługa aplikacji SUZUKI CONNECT (pozostałe funkcje)	98
3-1. W przypadku korzystania z wielu pojazdów	100
3-1-1. Jak przełączyć pojazdy	100
3-1-2. Powiadomienia	101
3-1-3. Ustawienia	102
3-2. Nie pamiętam hasła	104
3-2-1. Nie pamiętam hasła	104
3-3. Ograniczenia obsługi podczas przeglądu	106
3-3-1. Korzystanie z aplikacji podczas konserwacji	106
3-4. Ustawienia smartfona	108
3-4-1. Użytkownicy urządzeń z systemem Android	108
3-4-2. Użytkownicy urządzeń z systemem iOS	109
Rozdział 4 Anuluj umowę / usuń konto	110
4-1. Anulowanie usług Connect	112
4-1-1. Anulowanie umowy	112
4-2. Usuń konto	114
4-2-1. Usuwanie konta	114
Rozdział 5 Informacje o licencji	116
5-1. Informacje o licencji	118
5-1-1. Informacje o licencji	118
5-1-2. Znaki towarowe	119
Rozdział 6 Indeks	120
6-1. Indeks	122
Rozdział 7 Uwagi specjalne	126
7-1. Uwagi specjalne	128
7-1-1. Uwagi specjalne dotyczące usług połączonych	128

1

Rozdział 1 Przed uruchomieniem aplikacji SUZUKI CONNECT

1-1-1. O tej instrukcji

Niniejsza instrukcja wyjaśnia główne usługi i metody korzystania z SUZUKI CONNECT.

W instrukcji zastosowano poniższe symbole:

▲ WARNING , **▲ CAUTION** , **NOTE:** Należy zwrócić szczególną uwagę na komunikaty oznaczone tymi symbolami.

▲ WARNING	Wskazuje potencjalne zagrożenie, które może skutkować śmiercią lub poważnym obrażeniem.
▲ CAUTION	Wskazuje potencjalne zagrożenie, które może skutkować drobnym lub umiarkowanym obrażeniem.
NOTE:	Wskazuje informacje specjalne, ułatwiające konserwację lub wyjaśniające instrukcje.

GŁ	Funkcje, z których może korzystać użytkownik główny.
DO	Funkcje, z których może korzystać użytkownik dodatkowy, jeśli zezwoli na to użytkownik główny.

1-1-2. Środki ostrożności

- Informacje wydrukowane obowiązują od października 2024.
- Powielanie niniejszej instrukcji bez upoważnienia jest zabronione.
- Zrzuty z ekranu opisane w tej instrukcji są zdjęciami. Mogą się one różnić od faktycznej specyfikacji ze względu na aktualizację wersji aplikacji.
- Dostępność usług i treści podlegają zmianom lub zakończeniu bez wcześniejszego powiadomienia. Ponadto funkcje powiązane, metody obsługi, zawartość ekranów itd. podlegają zmianom bez wcześniejszego powiadomienia.
- W celu uzyskania najnowszych informacji na temat SUZUKI CONNECT patrz strona internetowa SUZUKI CONNECT danego kraju.
- Ze względu na fakt, że SUZUKI CONNECT korzysta z telekomunikacji, aplikacja może działać nieprawidłowo lub usługa może być niedostępna w zależności od środowiska fal radiowych miejsca użytkowania.
- Informacje o lokalizacji pojazdu mogą być niedokładne. W zależności od warunków odbioru GPS wyświetlenie prawidłowej lokalizacji może być niemożliwe lub aktualizacja informacji o lokalizacji może wymagać czasu.
- Jeśli wystąpi zmiana metody komunikacji stosowanej przez dostawcę usług telekomunikacyjnych, aplikacja SUZUKI CONNECT może być niedostępna.
- Jeśli zapłon nie będzie włączany przez ponad 9 dni, niektóre operacje, takie jak obsługa zdalna, będą niedostępne.
- Rozmowa, obsługa i spoglądanie na telefon komórkowy podczas jazdy jest niebezpieczne, ponieważ może odciągnąć uwagę od obsługi pojazdu, co może prowadzić do poważnego wypadku. W razie potrzeby skorzystania z telefonu należy zatrzymać się w bezpiecznym miejscu.
- Należy unikać obsługi smartfona lub spoglądania na ekran podczas chodzenia.
- SUZUKI CONNECT może korzystać z lokalizacji pojazdu oraz informacji pojazdu w celu świadczenia usług. Dane osobowe zarejestrowanych klientów mogą być wykorzystane do przesłania powiadomień. Więcej informacji można znaleźć w Polityce prywatności SUZUKI CONNECT (<https://wb01cs.sc.eur.connect.suzuki/portal/countryList?type=policy>).
- Aby korzystać z SUZUKI CONNECT, należy zapoznać się z Polityką prywatności i Warunkami ogólnymi.
- Jeśli kontrahent główny jest osobą nieletnią, z usługi można korzystać wyłącznie po uzyskaniu zgody przedstawiciela prawnego.

1-1-2. Środki ostrożności

- W razie chęci sprzedaży/przekazania pojazdu należy samodzielnie anulować umowę SUZUKI CONNECT. Szczegółowe informacje zob. ⇨ 4-1-1. Anulowanie umowy.
- W przypadku połączenia z dealerem i pomocą drogową za pośrednictwem aplikacji SUZUKI CONNECT będą pobierane opłaty za połączenie.
- W razie jakichkolwiek pytań dotyczących SUZUKI CONNECT należy sprawdzić zakładkę „Często zadawane pytania” na stronie internetowej SUZUKI CONNECT.

1-1-3. Sposób odczytu instrukcji

2-2. Powiadomienia Rozdział 2 Instalacja aplikacji SUZUKI CONNECT

2-2-1. Powiadomienia o zblizeniu:

Jeśli użytkownik zapomni zamknąć drzwi, wyłączyć światła awaryjne lub reflektory po opuszczeniu pojazdu, otrzyma powiadomienie na urządzeniu.

• Jeśli po wstąpieniu brzozytu musi po wstąpieniu stanu i wstąpieniu dojazdu kierowca sterowania pojazdu nie może wyjść z pojazdu, ponieważ zostanie wysłany powiadomienie na urządzeniu.

• Jeśli użytkownik zapomni zamknąć drzwi, może to zanieść jego telefon, jeśli pojazd nie jest zamknięty, nie może być używany w aplikacji SUZUKI CONNECT.

• Jeśli użytkownik zapomni wyłączyć światła awaryjne lub reflektory, powiadomienie zostanie wysłane, aby użytkownik zamknął drzwi i wyłączył światła awaryjne lub reflektory.

• Wyświetl ekran powiadomienia, klikając powiadomienie powiadomienia.

NOTE:

- Powiadomienie o zblizeniu się wysyła się w następujących sytuacjach:
 - Odblokowanie drzwi
 - Zapłonił wyłączenie
 - Działanie sterowania zblizeniem nie zadziała się w następujących sytuacjach:
 - Światła awaryjne są włączone, reflektory są włączone
 - Zapłonił wyłączenie
 - Działanie sterowania zblizeniem nie zadziała się w następujących sytuacjach:
 - Otwieranie i zamknięcie drzwi
 - Otwieranie i zamknięcie drzwi przez sterowanie zdalnym sterowaniem SUZUKI CONNECT
 - Powiadomienie o zblizeniu (reflektory są włączone) zostanie wysłane po odpuszczeniu pokręteł sterowania awaryjnym, nawet jeśli reflektory będą włączone.
 - Powiadomienie o zblizeniu się wysyła się, nawet jeśli aplikacja SUZUKI CONNECT nie jest odpuszczona (zakończona praca).
 - Nawet jeśli powiadomienie zostało wysłane, można spróbować jego zaniechania na stronie Powiadomienia aplikacji SUZUKI CONNECT.
 - ⇨ 2-2-1. Użyj ekranu Powiadomienia
- Wgrywanie danych i sterowanie awaryjne z ograniczeniem powiadomienia.
 - ⇨ 2-2-1. Odczytanie powiadomienia
- Jeśli użytkownik nie otrzyma powiadomienia, powiadomienia aplikacji SUZUKI CONNECT mogą być zablokowane w ustawieniach systemu operacyjnego urządzenia, należy wtedy sprawdzić ustawienia systemu / Aplikacji lub IOS.

8

● Tytuł
Do każdej funkcji i celu przypisano tytuł, a szczegółowe wyjaśnienia podano w podtytułach

● Ostrzeżenie, przestroga, porada
Przeczytaj 1-1-1 O tej instrukcji (strona 8)

● Tytuł rozdziału

● Procedura operacyjna
Przedstawia ekran każdego etapu operacji

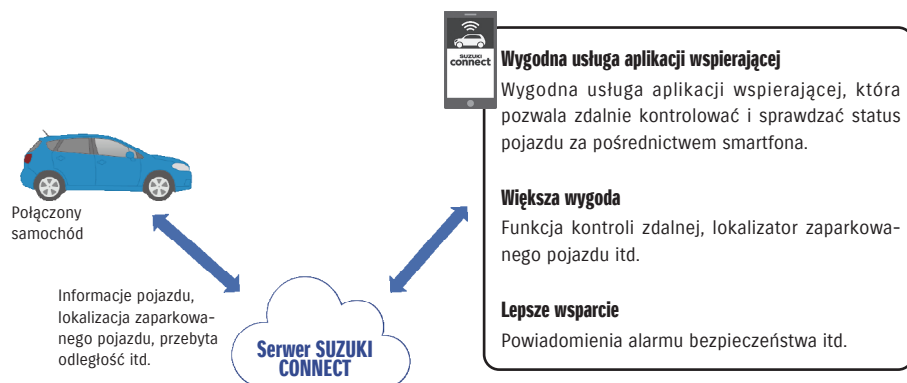
● Instrukcje obsługi
Podają szczegółowe instrukcje każdej operacji

● Odniesienia
Informacje o pozycjach zawierających powiązaną treść

1-2-1. Omówienie SUZUKI CONNECT

SUZUKI CONNECT pozwala użytkownikom obsługiwać wygodne funkcje za pośrednictwem aplikacji na smartfona z dała pojazdu. Informacje na temat problemów pojazdu można także udostępnić wskazanym dealerom, którzy mogą następnie zdalnie sprawdzić przyczynę, umożliwiając podjęcie odpowiednich kroków. SUZUKI CONNECT oferuje klientom nowy poziom wygody i wsparcia.

Schemat koncepcyjny SUZUKI CONNECT



1-2-2. Procedura zawarcia umowy

Aby korzystać z usług SUZUKI CONNECT, należy utworzyć konto SUZUKI CONNECT i zawrzeć umowę dotyczącą świadczenia usług SUZUKI CONNECT.

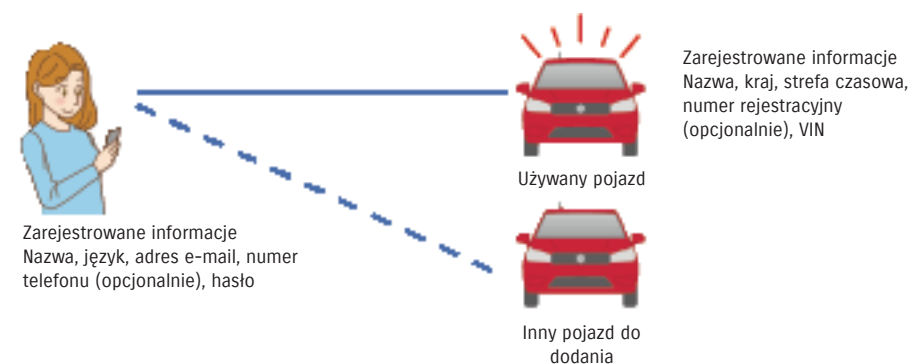
Proces umowy

< Użytkownicy główni >

1. Utwórz nowe konto
 - Otrzymasz „Formularz rejestracji SUZUKI CONNECT” od personelu salonu dealerskiego po zawarciu umowy dot. pojazdu.
 - Zeskanuj kod QR na Formularzu rejestracji SUZUKI CONNECT przy użyciu smartfona, aby uzyskać dostęp do strony internetowej członka SUZUKI CONNECT. Po potwierdzeniu i zaakceptowaniu Polityki prywatności oraz Warunków ogólnych wybierz, czy chcesz korzystać z lokalizacji pojazdu w SUZUKI CONNECT oraz wprowadź wymagane informacje, aby utworzyć konto.
2. Zarejestruj informacje pojazdu
 - Następnie wpisz dane umowy na stronie internetowej członka SUZUKI CONNECT i zarejestruj informacje pojazdu.
3. Pobierz aplikację SUZUKI CONNECT
4. Ustawienia wstępne aplikacji SUZUKI CONNECT
 - Zaloguj się do aplikacji SUZUKI CONNECT, korzystając z adresu e-mail (identyfikator użytkownika) i hasła zarejestrowanego w kroku 1.
 - Uruchom aplikację i przeprowadź ustawienia wstępne. Jednocześnie zostanie sprawdzone połączenie między pojazdem a aplikacją.
 - Proces zostanie ukończony po wyświetleniu ekranu Strona główna aplikacji. (⇒ 2-1. Ekran Strona główna)

W przypadku wielu pojazdów

SUZUKI CONNECT umożliwia zarejestrowanie wielu pojazdów na koncie jednej osoby (informacje o członkostwie). W przypadku posiadania innego podłączonego samochodu SUZUKI można dodać ten pojazd do już zarejestrowanego konta (informacje o członkostwie) i pominąć procedurę tworzenia konta.



1-2-2. Procedura zawarcia umowy

NOTE:

- Na stronie internetowej członka SUZUKI CONNECT można sprawdzić informacje pojazdu oraz zawartego członkostwa podane podczas rejestracji członka.

- Adres URL strony członka SUZUKI CONNECT

⇒ <https://wb01cs.sc.eur.connect.suzuki/portal/userlogin>

Strona otworzy się po sczytaniu kodu QR przy użyciu aparatu smartfona.



- Adres URL Polityki prywatności SUZUKI CONNECT

⇒ <https://wb01cs.sc.eur.connect.suzuki/portal/countryList?type=policy>

* Należy zarejestrować się przy użyciu zarejestrowanego identyfikatora użytkownika (adres e-mail) i hasła.

1-2-3. Użytkownik główny i użytkownik dodatkowy

Dzięki SUZUKI CONNECT użytkownik główny może zaprosić członków rodziny lub osobę korzystającą z pojazdu jako „Użytkowników dodatkowych”. Użytkownik główny może wysłać zaproszenie, korzystając z ustawień aplikacji. Użytkownik główny ustala funkcje, z których mogą korzystać użytkownicy dodatkowi.

Funkcje dostępne dla użytkowników dodatkowych

Podstawowe funkcje dostępne dla użytkowników dodatkowych	<ul style="list-style-type: none"> • Zdalne sprawdzenie statusu (poziom paliwa, zasięg, średnie zużycie paliwa itd.) • Powiadomienia alarmu bezpieczeństwa • Powiadomienia kontrolki ostrzegawczej
Usługi, z których może korzystać użytkownik dodatkowy po zezwoleniu użytkownika głównego	<ul style="list-style-type: none"> • Zdalna blokada drzwi • Lokalizator zaparkowanego pojazdu • Historia jazdy • Alarmy dotyczące geofencingu / godziny policyjnej • Powiadomienia o włączeniu silnika (uruchomieniu silnika) • Powiadomienia o przeglądzie • Powiadomienia o wycofaniu / kampanii serwisowej

Proces rejestracji użytkownika dodatkowego

<Użytkownik główny>

1. Zaproś użytkownika dodatkowego

- Użytkownik główny wybiera funkcje aplikacji SUZUKI CONNECT, z których może korzystać użytkownik dodatkowy, a następnie go zaprasza.
- ⇒ 2-7-6. Ustawienia użytkownika dodatkowego

<Osoba zaproszona przez użytkownika głównego: użytkownik dodatkowy>

1. Otwórz wiadomość e-mail przesłaną przez użytkownika głównego i zarejestruj się jako członek.

- Otrzymasz wiadomość e-mail od SUZUKI CONNECT zawierającą adres URL do rejestracji jako członek.
- Po otwarciu wiadomości i zaakceptowaniu Polityki prywatności oraz Warunków ogólnych zostaniesz zarejestrowany (-a) jako członek.
- Informacje, które należy zarejestrować: nazwa, adres e-mail, hasło, język stosowany w SUZUKI CONNECT.

2. Pobierz aplikację SUZUKI CONNECT

3. Ustawienia wstępne aplikacji SUZUKI CONNECT

- Zaloguj się do aplikacji SUZUKI CONNECT, korzystając z adresu e-mail (identyfikator użytkownika) i hasła zarejestrowanego w kroku 1.
- Po zalogowaniu przeprowadź ustawienia wstępne, które zostaną ukończone po wyświetleniu ekranu Strona główna aplikacji.
- ⇒ 2-1. Ekran Strona główna

NOTE:

- Maksymalna liczba osób, które można ustawić jako użytkowników dodatkowych wynosi 4, włączając osoby, którym wysłano zaproszenia.
- Użytkownik dodatkowy, nawet po zaproszeniu przez użytkownika głównego i otrzymaniu wiadomości e-mail z zaproszeniem, nie zostanie zarejestrowany jako użytkownik dodatkowy do czasu ukończenia rejestracji członkostwa.
- Nawet jeśli osoba zaproszona jako użytkownik dodatkowy przez użytkownika głównego zarejestruje się, użytkownik główny może usunąć tego użytkownika dodatkowego, korzystając z ustawień aplikacji. Użytkownik dodatkowy również może się usunąć z poziomu ustawień aplikacji.
- Użytkownicy dodatkowi również mogą sprawdzić i edytować informacje konta zarejestrowane na stronie internetowej członka.
- Adres URL strony internetowej członka SUZUKI CONNECT
⇒ <https://wb01cs.sc.eur.connect.suzuki/portal/userlogin>
Strona otworzy się po sczytaniu kodu QR przy użyciu aparatu smartfona.
- Adres URL Polityki prywatności SUZUKI CONNECT
⇒ <https://wb01cs.sc.eur.connect.suzuki/portal/countryList?type=policy>



* Aby sprawdzić i edytować informacje konta, należy zarejestrować się przy użyciu zarejestrowanego identyfikatora użytkownika (adres e-mail) i hasła.

1-3-1. Kompatybilne modele

Nazwa modelu	Rok produkcji
S-CROSS	Od października 2021
S-CROSS	Od maja 2024
SWIFT	Od grudnia 2023
VITARA	Od kwietnia 2024

1-4. Instalacja i aktywacja aplikacji SUZUKI CONNECT

1-4-1. Przygotowanie przed rozpoczęciem korzystania z aplikacji

Przygotuj:

- Identyfikator użytkownika (adres e-mail), hasło
Można je utworzyć, rejestrując się jako członek na stronie internetowej członka SUZUKI CONNECT.
- Smartfon
Niezbędny do obsługi aplikacji.

1-4-2. Instalacja aplikacji

Aplikacja SUZUKI CONNECT obsługuje smartfony korzystające z poniższych wersji systemu operacyjnego. (Z wyłączeniem tabletów i smartwatchy).

iOS	Wersja 14.0 lub nowsza
Android	Wersja 8.0 lub nowsza

Aplikację SUZUKI CONNECT można zainstalować z:

Dla urządzeń iPhone

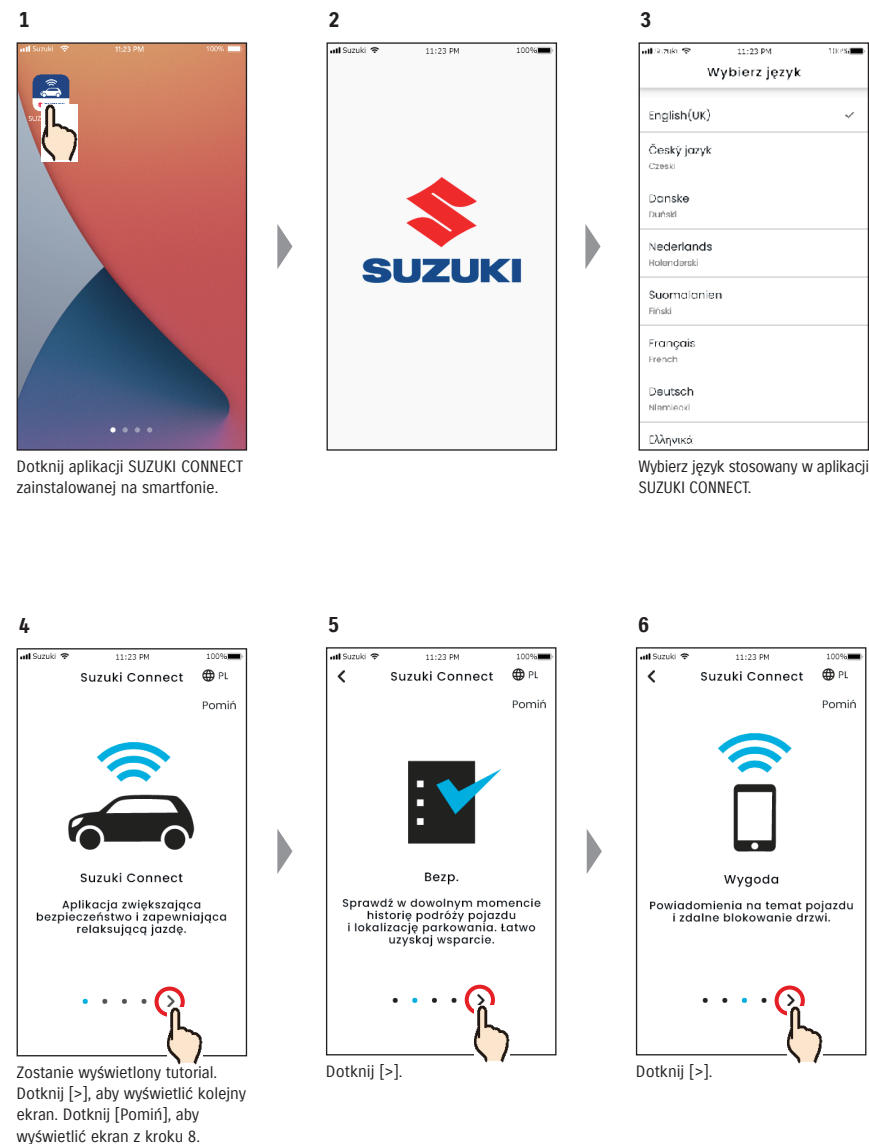


Dla urządzeń Android

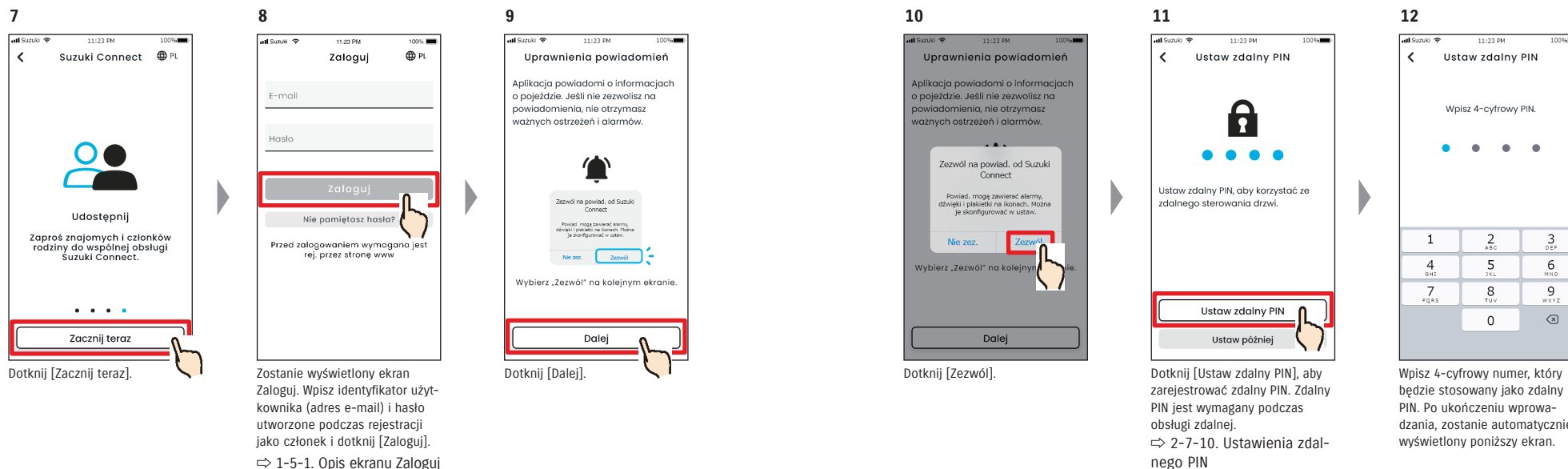


- Google Play oraz logo Google Play są znakami towarowymi lub zarejestrowanymi znakami towarowymi Google Inc.
- App Store i iPhone są znakami towarowymi Apple Inc. zarejestrowanymi w USA i innych krajach.

1-4-3. Procedura pierwszej konfiguracji



1-4-3. Procedura pierwszej konfiguracji



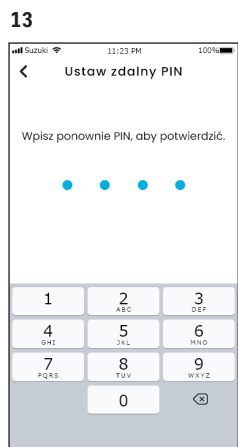
NOTE:

- Ekran przedstawiony w kroku 9 i 10 są wyświetlane wyłącznie w aplikacji na iOS. W aplikacji na Android zostanie wyświetlony ekran z kroku 11 po dotknięciu opcji [Zaloguj] na ekranie w kroku 8.
- Jeśli nie wymagasz powiadomień, dotknij [Nie zez.].
- Jeśli chcesz otrzymywać powiadomienia po dotknięciu opcji [Nie zez.], przejdź do [Ustawienia aplikacji] w smartfonie.
⇒ 3-3. Ustawienia smartfona
- Adres URL Polityki prywatności SUZUKI CONNECT
⇒ <https://wb01cs.sc.eur.connect.suzuki/portal/countryList?type=policy>

NOTE:

- Zdalny PIN należy zarejestrować wcześniej, ponieważ jego podanie będzie wymagane do obsługi zdalnej.
- Aby ustawić zdalny PIN po dotknięciu [Ustaw później], przejdź do opcji [Ustawienia] w aplikacji SUZUKI CONNECT.
⇒ 2-7-10. Ustawienia zdalnego PIN
- Adres URL Polityki prywatności SUZUKI CONNECT
⇒ <https://wb01cs.sc.eur.connect.suzuki/portal/countryList?type=policy>

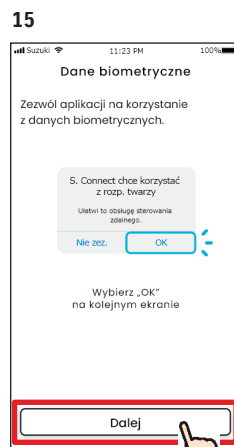
1-4-3. Procedura pierwszej konfiguracji



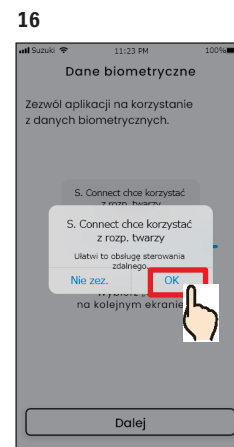
Aby potwierdzić, wprowadź ponownie 4-cyfrowy numer wpisany w kroku 12. Jeśli wprowadzone numery pasują, zostanie automatycznie wyświetlony poniższy ekran.



Dotknij [Użyj danych biom.].



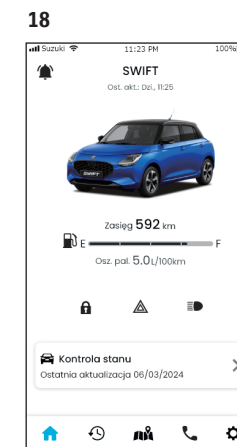
Dotknij [Dalej].



Dotknij [OK].



Sprawdź status przycisku eCall
Po sprawdzeniu, czy kontrolka się nie świeci dotknij opcji [Kontrolki wyłączone].



Zostanie wyświetlony ekran Strona główna aplikacji SUZUKI CONNECT i możesz korzystać z aplikacji.

NOTE:

- Ekran w kroku 14 do 16 są wyświetlane wyłącznie na smartfonach wyposażonych w funkcje uwierzytelniania przy użyciu odcisku palca lub rozpoznawania twarzy.
- Jeśli nie chcesz korzystać z danych biometrycznych, naciśnij [Użyj PIN].
- Jeśli chcesz korzystać z danych biometrycznych po dotknięciu opcji [Użyj PIN], przejdź do [Ustawienia aplikacji] w smartfonie.
⇒ 3-3-2. Użytkownicy urządzeń z systemem iOS
- Adres URL Polityki prywatności SUZUKI CONNECT
⇒ <https://wb01cs.cs.eur.connect.suzuki/portal/countryList?type=policy>

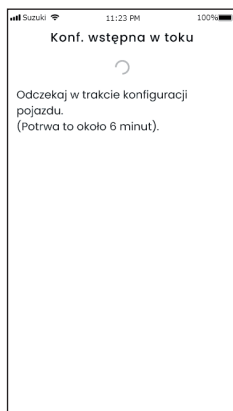
1-4-3. Procedura pierwszej konfiguracji

Jeśli pojawi się komunikat „Konfiguracja wstępna w toku” (PRZYPADK 1)

Po ekranie z kroku 15 (Zezwól na dane biometryczne) na poprzedniej stronie mogą zostać wyświetlone poniższe ekrany.

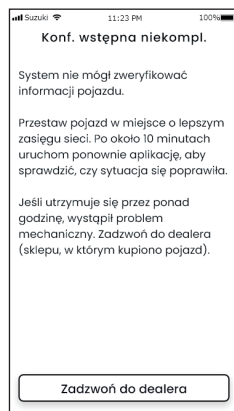
Dzieje się tak dlatego, że moduł komunikacji danych nie może ustalić, czy umowa została w pełni ukończona. W takiej sytuacji należy wykonać przedstawioną poniżej procedurę.

1



Po wyświetleniu tego ekranu moduł komunikacji danych nie działa.

2



Ekran ten może pojawić się po ekranie wyświetlonym w kroku 1. W tym przypadku ustawienia wstępne nie zostały wprowadzone, należy więc wykonać czynności wskazane po prawej stronie.

1. Jeśli od ukończenia umowy na stronie internetowej członka minęła co najmniej jedna godzina, dotknij opcji [Zadzwoń do dealera], aby skontaktować się z dealerem.

2. Jeśli od ukończenia umowy na stronie internetowej członka upłynęła niecała godzina, wykonaj poniższe czynności:

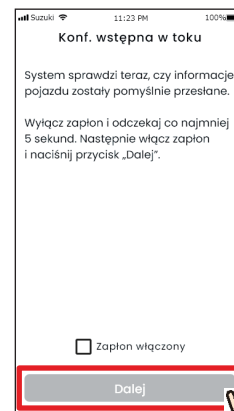
- Przełącz pojazd w miejsce o lepszych warunkach komunikacyjnych.
- Wyłącz silnik i uruchom go ponownie po co najmniej 5 sekundach.
- Zamknij aplikację i uruchom ją ponownie.

Jeśli pojawi się komunikat „Konfiguracja wstępna w toku” (PRZYPADK 2)

Po ekranie z kroku 15 (Zezwól na dane biometryczne) na poprzedniej stronie mogą zostać wyświetlone poniższe ekrany.

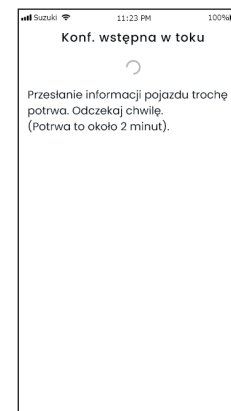
W przypadku zawarcia umowy i nieotrzymania informacji z pojazdu mogą pojawić się następujące ekrany. W takiej sytuacji należy wykonać przedstawioną poniżej procedurę.

1



Po wyświetleniu tego ekranu niezwłocznie zatrzymaj silnik, odczekaj co najmniej 5 sekund i uruchom go ponownie. Następnie zaznacz opcję [Zapłon jest włączony] oraz dotknij [Dalej].

2



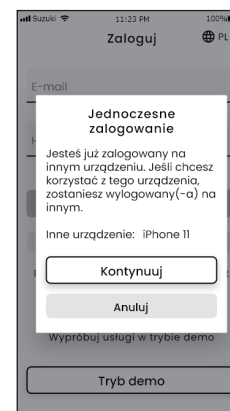
Po wyświetleniu tego ekranu odczekaj około 2 minuty.

1-5-1. Opis ekranu Zaloguj

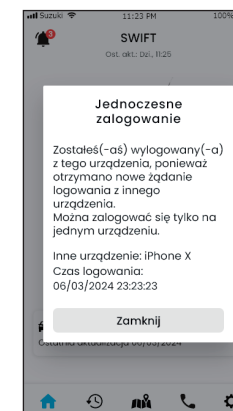


1-5-2. Jednoczesne korzystanie na kilku smartfonach

Z aplikacji SUZUKI CONNECT nie można korzystać na kilku smartfonach jednocześnie przy użyciu tego samego identyfikatora użytkownika i hasła. W przypadku zalogowania się do aplikacji i próby zalogowania z innego smartfona zostanie wyświetlony poniższy ekran, a użytkownik zostanie wylogowany z urządzenia, na którym jest obecnie zalogowany.



Jeśli użytkownik jest zalogowany na innym urządzeniu, pojawi się powyższy ekran. Dotknij [Kontynuuj], aby się zalogować.



Ekran ten pojawi się na urządzeniu, na którym użytkownik jest zalogowany. Możesz się wylogować, dotykając opcję [Zamknij].

Funkcje

1	Identyfikator użytkownika (adres e-mail)	Wpisz identyfikator użytkownika. Identyfikator użytkownika to adres e-mail, przy użyciu którego zarejestrowano członka.
2	Hasło	Wpisz hasło. Jest to hasło użyte podczas rejestracji członka.
3	Zaloguj	Zaloguj do aplikacji. Po wpisaniu identyfikatora użytkownika oraz hasła można dotknąć przycisk logowania.
4	Nie pamiętasz hasła?	Zresetuj hasło. ⇒ 3-2-1. Nie pamiętam hasła

NOTE:

- Jeśli identyfikator użytkownika lub hasło są nieprawidłowe, zostanie wyświetlony błąd.
- Po zalogowaniu nie trzeba logować się ponownie. Jeśli aplikacja nie będzie używana przez co najmniej 30 dni, użytkownik zostanie automatycznie wylogowany.

CAUTION

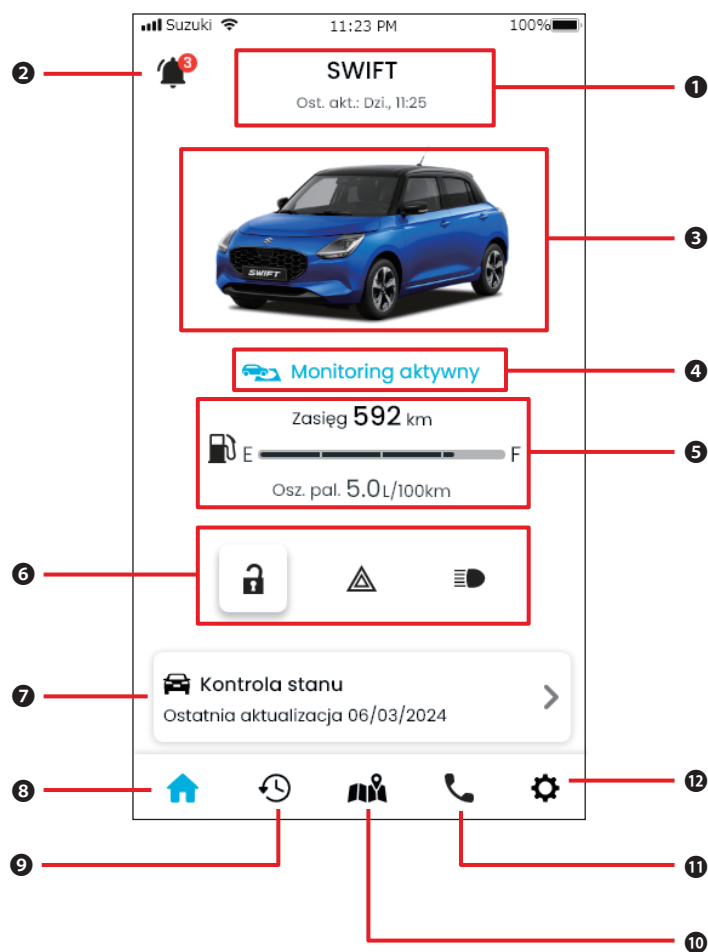
- Otrzymywanie powiadomień aplikacji SUZUKI CONNECT na smartfonie, z którego użytkownik się wylogował, nie będzie już możliwe.
- Identyfikator użytkownika i hasło to dane osobowe. Należy zarządzać nimi w taki sposób, aby ich nie ujawnić i uniknąć zalogowania przez inną osobę.

2

Rozdział 2 Obsługa aplikacji SUZUKI CONNECT

2-1-1. Opis ekranu Strona główna

Po uruchomieniu aplikacji SUZUKI CONNECT pojawi się ekran Strona główna.

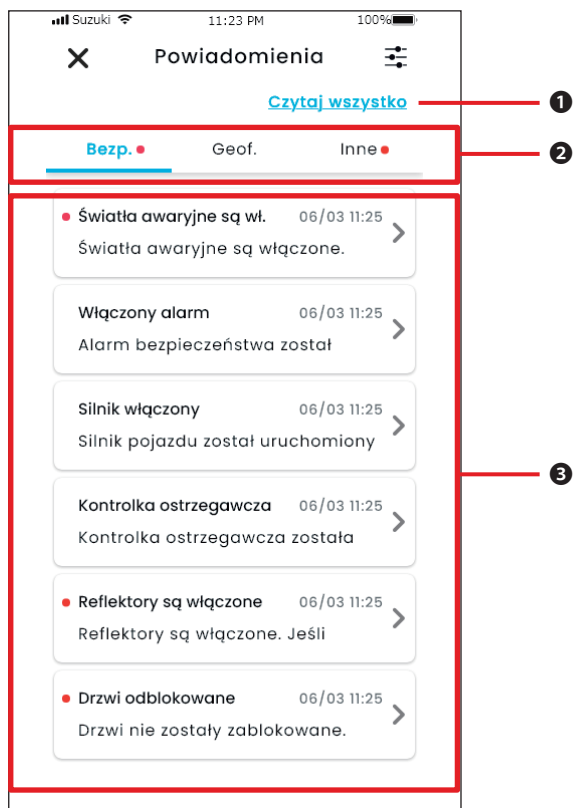


Funkcje

1	Nazwa modelu	Nazwa modelu pojazdu korzystającego z SUZUKI CONNECT. Jeśli zarejestrowano wiele pojazdów, po prawej stronie nazwy modelu pojawi się [V], którego można użyć do wybrania pojazdów. ⇒ 3-1-1. Jak przełączyć pojazdy
2	Powiadomienia	Powiadomienia o statusie Powiadomienie jest wysyłane, jeśli po wyjściu z samochodu użytkownik zapomni zamknąć drzwi, wyłączyć światła awaryjne lub reflektory. ⇒ 2-2-3. Powiadomienia o statusie
		Alarm bezpieczeństwa Powiadomienie jest wysyłane po włączeniu alarmu bezpieczeństwa lub uruchomieniu silnika w ustawionym przedziale czasowym. ⇒ 2-2-5. Alarmy bezpieczeństwa
		Alarm dotyczący geofencingu / godziny policyjnej Powiadomienie zostanie wysłane po opuszczeniu, wjeździe monitorowanego pojazdu na ustawiony obszar lub nieobecności w ustawionym czasie. ⇒ 2-7-8. Alarmy dotyczące geofencingu i godziny policyjnej
		Inne powiadomienia Zostanie wysłane powiadomienie, gdy zbliża się przegląd, okresowa konserwacja, wycofanie lub kampania serwisowa dla danego pojazdu. ⇒ 2-2-6. Powiadomienie o wycofaniu / kampanii serwisowej ⇒ 2-2-7. Powiadomienia o przeglądzie
3	Zdjęcie pojazdu	Wyświetla zdjęcie używanego pojazdu.
4	Status działania geofencingu	W przypadku uruchomienia geofencingu pojawi się komunikat „Monitoring aktywny”. Dotknij, aby wyświetlić listę geofencingów. ⇒ 2-7-8. Alarmy dotyczące geofencingu i godziny policyjnej
5	Status pojazdu	Wyświetla pozostałą ilość paliwa, zasięg i średnie zużycie paliwa.
6		Wyświetla informację, czy drzwi pojazdu są zablokowane/odblokowane, światła awaryjne są włączone czy wyłączone, reflektory są włączone czy wyłączone. ⇒ 2-2-3. Powiadomienia o statusie
7	Kontrola stanu	Zostanie wyświetlony ekran, na którym można sprawdzić, czy świecą się kontrolki ostrzegawcze na desce rozdzielczej pojazdu. Włączenie dowolnej kontrolki ostrzegawczej pojazdu spowoduje wysłanie powiadomienia na smartfona. ⇒ 2-3. Kontrola stanu
8	Strona główna	Zostanie wyświetlony ekran Strona główna
9	Historia jazdy	Zostanie wyświetlony ekran, na którym można sprawdzić historię jazdy, czas trwania, odległość itd. ⇒ 2-5. Historia jazdy
10	Lokalizacja pojazdu	Zostanie wyświetlony ekran, na którym można sprawdzić miejsce, w którym zaparkowany jest pojazd. Lokalizację pojazdu można także udostępnić innym osobom. ⇒ 2-6. Lokalizator zaparkowanego pojazdu
11	Wsparcie	W przypadku problemów, np. awarii pojazdu, można zadzwonić do dealera serwisowego lub pomocy drogowej. ⇒ 2-4. Wsparcie
12	Ustawienia	Zostanie wyświetlony ekran, na którym można wprowadzić różne ustawienia, takie jak ustawienia powiadomień, zaproszenie użytkownika dodatkowego, uwierzytelnienie kierowcy itd. ⇒ 2-7. Ustawienia

2-2-1. Opis ekranu Powiadomienia

Ekran Powiadomienia



1	Czytaj wszystko	Oznac wszystkie nieprzeczytane powiadomienia jako „przeczytane”. * Ten przycisk zostanie wyświetlony w przypadku nieprzeczytanych powiadomień.
2	Kategoria	Zmiana kategorii powiadomień · Bezpieczeństwo · Geofencing · Inne
3	Obszar wyświetlania powiadomień	Tutaj wyświetlany jest tytuł każdego powiadomienia, data i godzina otrzymania oraz początek tekstu. Dotknij powiadomienia, aby zobaczyć szczegóły.

* Jeśli w kategorii znajduje się nieprzeczytane powiadomienie, do odpowiedniej pozycji zostanie dodana czerwona kropka.

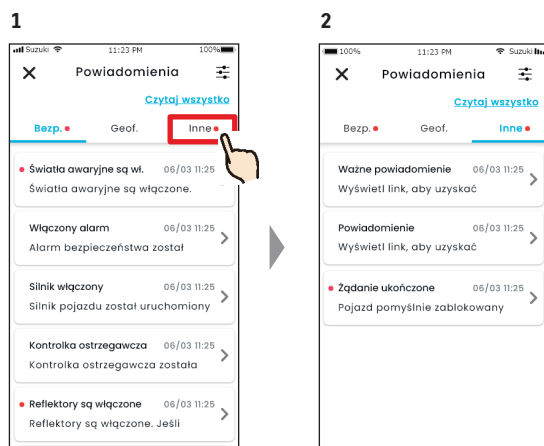
Rodzaje powiadomień

Bezpieczeństwo	Alarmy w czasie rzeczywistym	Włączenie kontrolki ostrzegawczej spowoduje wysłanie powiadomienia na smartfona. ⇒ 2-2-2. Powiadomienia kontrolki ostrzegawczej
	Powiadomienia o statusie	Powiadomienie jest wysyłane, jeśli po wyjściu z samochodu użytkownik zapomni zamknąć drzwi, wyłączyć światła awaryjne lub reflektory. ⇒ 2-2-3. Powiadomienia o statusie
	Alarmy bezpieczeństwa	Na smartfona zostanie wysłane powiadomienie po włączeniu alarmu bezpieczeństwa lub uruchomieniu silnika we wcześniej ustawionym przedziale czasowym. ⇒ 2-2-5. Alarmy bezpieczeństwa
Geofencing	Alarmy dotyczące geofencingu	Na smartfona zostanie wysłane powiadomienie po opuszczeniu, wjeździe monitorowanego pojazdu na ustawiony obszar lub nieobecności w ustawionym czasie. ⇒ 2-7-8. Alarmy dotyczące geofencingu i godziny policyjnej
Inne	Powiadomienia dotyczące obsługi zdalnej	Na smartfona zostanie wysłane powiadomienie, czy obsługa zdalna działa prawidłowo. ⇒ 2-2-4. Powiadomienia dotyczące ukończenia obsługi zdalnej
	Powiadomienie o wycofaniu / kampanii serwisowej	Na smartfona zostanie wysłane powiadomienie po ogłoszeniu wycofania lub kampanii serwisowej. ⇒ 2-2-6. Powiadomienie o wycofaniu / kampanii serwisowej
	Powiadomienia o przeglądzie	W razie zbliżania się przeglądu okresowego zostanie wysłane powiadomienie na smartfona. (Zob. instrukcja użytkownika w celu uzyskania harmonogramu przeglądów okresowych). Po otrzymaniu powiadomienia należy zadzwonić do dealera, aby uzyskać szczegóły. ⇒ 2-2-7. Powiadomienia o przeglądzie

* Wszelkie nieprzeczytane powiadomienia zostaną oznaczone czerwoną kropką.

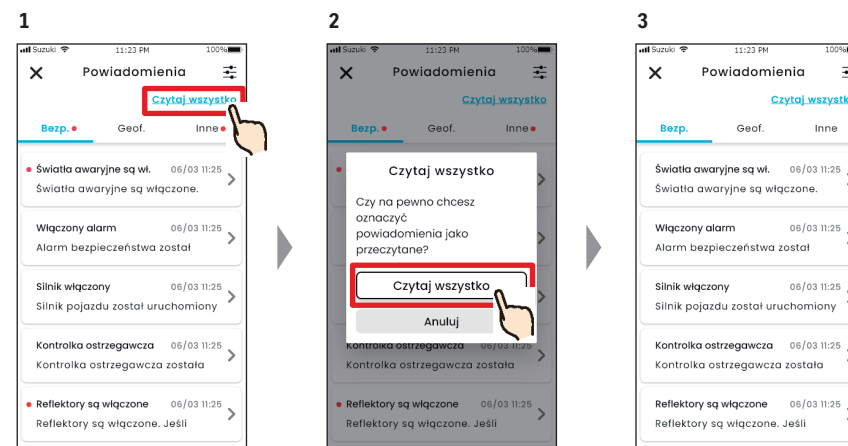
2-2-1. Opis ekranu Powiadomienia

Zmiana rodzaju powiadomień



Wybierz kategorię, którą chcesz wyświetlić na ekranie Powiadomienia.

Oznacz wszystkie nieprzeczytane powiadomienia jako „przeczytane”.

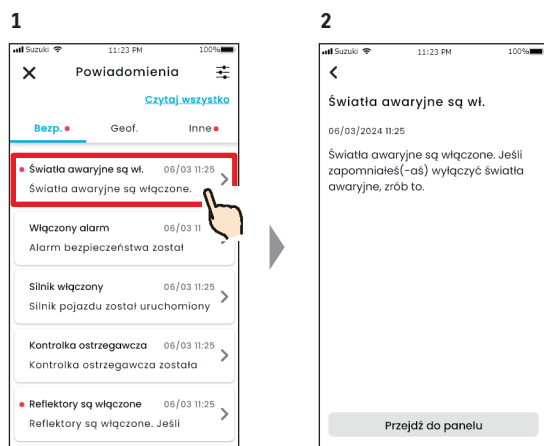


Naciśnij „Czytaj wszystko” na ekranie powiadomień.

Naciśnij „Czytaj wszystko”.

Wszystkie czerwone kropki wskazujące status nieprzeczytane zostaną skasowane.

Odczytanie szczegółów powiadomienia



Na ekranie Powiadomienia dotknij powiadomienie, które chcesz sprawdzić szczegółowo.

Zostanie wyświetlony ekran Szczegóły.

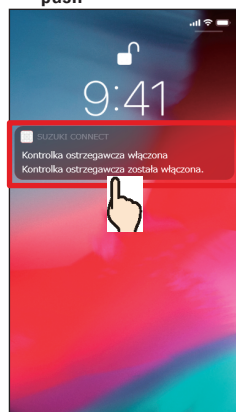
NOTE: ● Powiadomienia oznaczone jako przeczytane nie mogą zostać przywrócone do statusu „nieprzeczytane”.

2-2-2. Powiadomienia kontrolki ostrzegawczej

Włączenie kontrolki ostrzegawczej spowoduje wysłanie powiadomienia na smartfona. Status kontrolki ostrzegawczej można również sprawdzić na ekranie Strona główna aplikacji SUZUKI CONNECT.

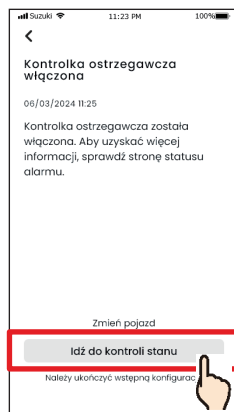
Z poziomu ekranu Kontrola stanu można skontaktować się z dealerem SUZUKI i sprawdzić informacje dotyczące świecącej się kontrolki ostrzegawczej w aplikacji.

1 Ekran Powiadomienia push



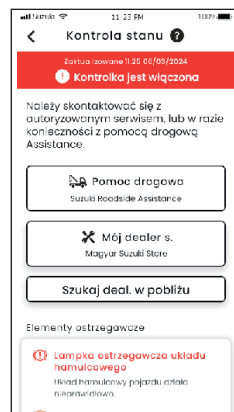
Dotknij wyświetlone powiadomienie.

2

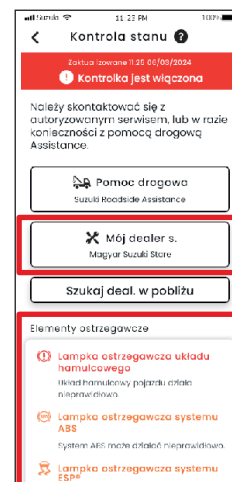


Dotknij [Idź do kontroli stanu], aby wyświetlić ekran Kontrola stanu.

3



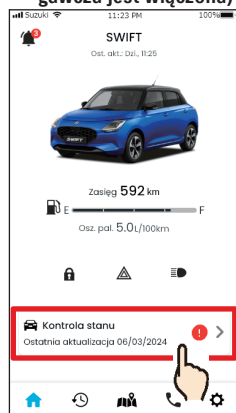
Zostanie wyświetlony ekran Kontrola stanu.



● Dotknij, aby skontaktować się z dealerem SUZUKI.

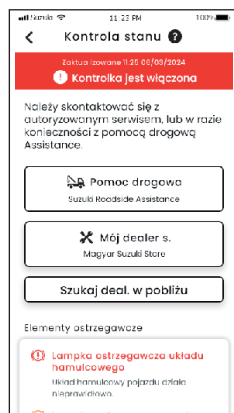
● Możesz sprawdzić informacje (zdjęcie, nazwa) włączonej kontrolki ostrzegawczej.

1 Ekran Strona główna (gdy kontrolka ostrzegawcza jest włączona)



Na ekranie Strona główna dotknij [Kontrola stanu].

2



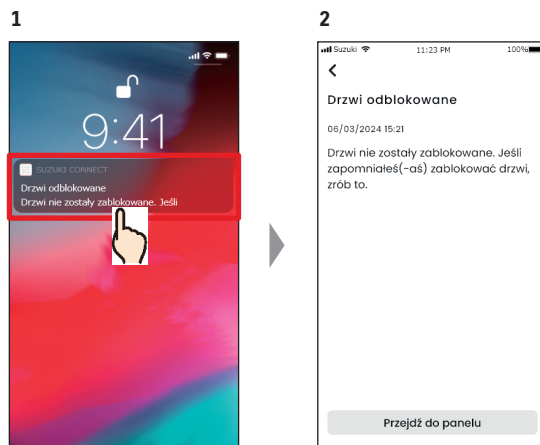
Zostanie wyświetlony ekran Kontrola stanu.

- WARNING** ● Ekran smartfona można sprawdzać i obsługiwać wyłącznie po zatrzymaniu pojazdu w bezpiecznym miejscu.
- CAUTION** ● Niektóre powiadomienia mogą nie dotrzeć na smartfona, nawet jeśli kontrolka ostrzegawcza jest włączona.
- NOTE:** ● Mogą zostać pobrane dodatkowe opłaty w zależności od umowy z pomocą drogową. Należy skontaktować się z dystrybutorem SUZUKI w danym kraju, aby uzyskać więcej informacji.

2-2-3. Powiadomienia o statusie

Jeśli użytkownik zapomni zamknąć drzwi, wyłączyć światła awaryjne lub reflektory po opuszczeniu pojazdu, otrzyma powiadomienie na smartfona.

- Jeśli po upływie krótkiego czasu po zamknięciu drzwi i zatrzymaniu silnika kluczyk sterowania zdalnego nie zostanie wykryty w pojeździe, zostanie wysłane powiadomienie na smartfona.
- Jeśli użytkownik zapomni zamknąć drzwi, może to zrobić bez konieczności powrotu do pojazdu, korzystając z obsługi zdalnej w aplikacji SUZUKI CONNECT.
- Jeśli użytkownik zapomni wyłączyć światła awaryjne lub reflektory, powinien wrócić do pojazdu, aby to zrobić, ponieważ nie ma funkcji zdalnej.

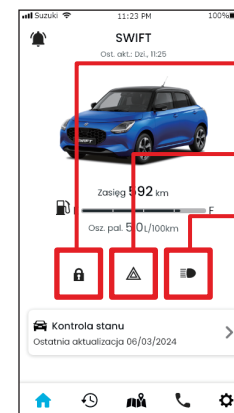


Szczegóły można sprawdzić, dotykając wyświetlone powiadomienie.

NOTE:

- Powiadomienia o statusie są wysyłane w poniższych sytuacjach.
 - Odblokowane drzwi
 - Zapłon wyłączony.
 - Kluczyk sterowania zdalnego nie znajduje się w samochodzie.
 - Światła awaryjne są włączone, reflektory są włączone
 - Zapłon wyłączony.
 - Kluczyk sterowania zdalnego nie znajduje się w samochodzie.
 - Smartfon i pojazd znajdują się w zasięgu komunikacji.
- Podczas obsługi blokady drzwi przez sterowanie zdalne aplikacji SUZUKI CONNECT alarm bezpieczeństwa nie włącza się.
- Powiadomienie o statusie (Reflektory są wyłączone) zostanie wysłane po włączeniu tylnych świateł zespolonych, nawet jeśli reflektory będą wyłączone.
- Powiadomienia o statusie są wyświetlane, nawet jeśli aplikacja SUZUKI CONNECT nie jest włączona (powiadomienia push).
- Nawet jeśli powiadomienie push zniknie, można sprawdzić jego szczegóły na ekranie Powiadomienia aplikacji SUZUKI CONNECT.
 - ⇒ 2-2-1. Opis ekranu Powiadomienia
- Użytkownicy mogą również zrezygnować z otrzymywania powiadomień.
 - ⇒ 2-7-7. Ustawienia powiadomień
- Jeśli użytkownik nie otrzymuje powiadomień, powiadomienia aplikacji SUZUKI CONNECT mogą być zablokowane w ustawieniach systemu operacyjnego smartfona, należy więc sprawdzić ustawienia systemu Android lub iOS.

Wyświetlacz statusu ikon ekranu Strona główna



- Tutaj wyświetlana jest informacja, czy drzwi są zablokowane lub odblokowane. W razie otrzymania powiadomienia o statusie (drzwi odblokowane) można je zablokować bez konieczności powrotu do pojazdu, klikając tutaj.
- Tutaj wyświetlana jest informacja, czy światła awaryjne są włączone lub wyłączone.
- Tutaj wyświetlana jest informacja, czy reflektory lub tylne światła zespolone są włączone lub wyłączone.

Odczytanie szczegółów powiadomienia

	Drzwi zablokowane. <wyświetlony przycisk> Drzwi można odblokować przez obsługę zdalną.
	Drzwi odblokowane. <wyświetlony przycisk> Drzwi można zablokować przez obsługę zdalną.
	Drzwi zablokowane. <przycisk niewyświetlony> Nie można odblokować drzwi przez obsługę zdalną.
	Drzwi odblokowane. <przycisk niewyświetlony> Nie można zablokować drzwi przez obsługę zdalną.
	Silnik włączony Nie można odblokować lub zablokować drzwi przez obsługę zdalną.
	Zdalna blokada drzwi jest w toku.
	Światła awaryjne są wyłączone.
	Światła awaryjne są włączone.
	Silnik włączony. Nie można sprawdzić, czy światła awaryjne są włączone lub wyłączone.
	Reflektory i tylne światła zespolone są wyłączone.
	Reflektory lub tylne światła zespolone są włączone.
	Silnik włączony. Nie można sprawdzić, czy reflektory i tylne światła zespolone są włączone lub wyłączone.

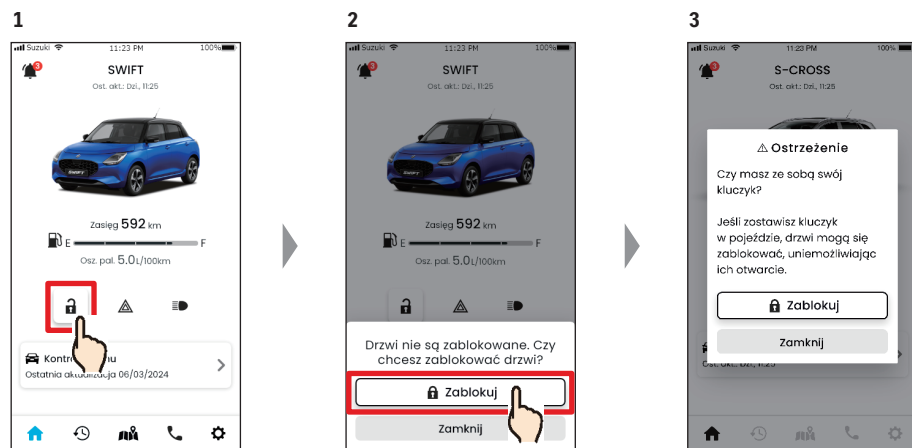
* Nie można włączyć lub wyłączyć świateł awaryjnych, reflektorów ani tylnych świateł zespolonych przez obsługę zdalną.

Obsługa zdalna blokady drzwi

PL DO

Jeśli użytkownik zapomni zablokować drzwi po opuszczeniu pojazdu, otrzyma powiadomienie o statusie, aby zablokować drzwi. Można również odblokować drzwi do dziesięciu minut po ich zablokowaniu.

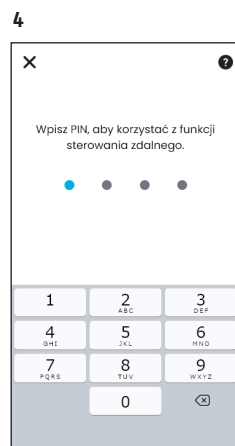
Otrzymywanie powiadomień o statusie (drzwi odblokowane) oraz zdalna blokada drzwi



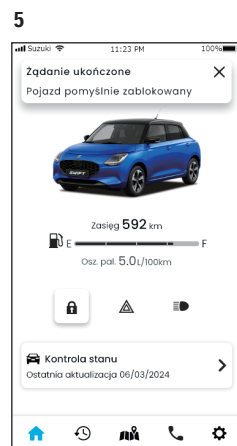
Dotknij [🔒] na ekranie Strona główna.

Po wyświetleniu ekranu kontroli zdalnej blokady drzwi dotknij [Zablokuj].

Pojawi się ekran ostrzeżenia. Sprawdź zawartość i kliknij [Zablokuj].



Aby zdalnie obsługiwać blokadę drzwi, należy wprowadzić PIN. → 2-7-10. Ustawienia zdalnego PIN



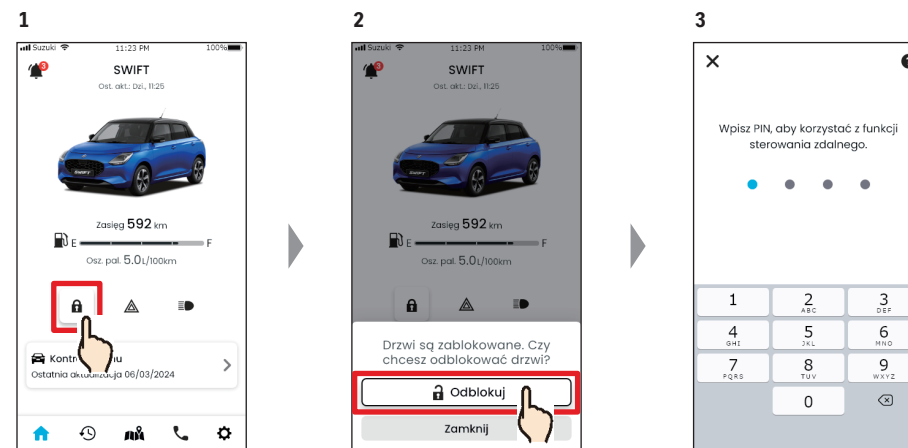
Drzwi zostaną zablokowane zdalnie. Na smartfona zostanie również wysłane powiadomienie o rezultacie obsługi zdalnej.

Obsługa zdalna odblokowania drzwi

PL DO

Jeśli od zdalnego odblokowania drzwi upłynęło mniej niż dziesięć minut, można je anulować przy użyciu obsługi zdalnej, co pozwoli ponownie odblokować drzwi.

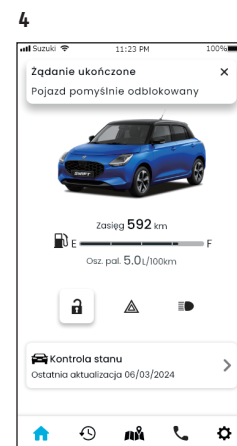
Otrzymywanie powiadomień o statusie (drzwi odblokowane) oraz zdalna blokada drzwi



Dotknij [🔓] na ekranie Strona główna.

Po wyświetleniu ekranu kontroli anulowania zdalnej blokady drzwi dotknij [Odblokuj].

Aby anulować zdalnie obsługiwaną blokadę drzwi, należy wprowadzić PIN. → 2-7-10. Ustawienia zdalnego PIN



Drzwi zostaną odblokowane. Na smartfona zostanie również wysłane powiadomienie o rezultacie obsługi zdalnej.

⚠️ WARNING

- W przypadku zdalnego zablokowania drzwi po otrzymaniu powiadomienia o statusie należy upewnić się, że w pojeździe nie ma dzieci ani zwierząt przed przystąpieniem do obsługi zdalnej. Istnieje ryzyko uwięzienia dzieci lub zwierząt w pojeździe.

NOTE:

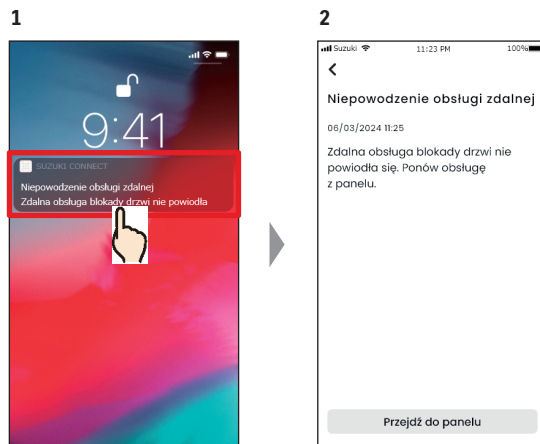
- Wyłącznie użytkownicy, którzy zablokowali drzwi przez obsługę zdalną, mogą je odblokować.
- Należy to wykonać w ciągu 10 minut od obsługi zdalnej blokady drzwi.

2-2-4. Powiadomienia dotyczące ukończenia obsługi zdalnej

GL DO

Na smartfona zostanie wysłane powiadomienie o rezultacie obsługi zdalnej.

- Można sprawdzić rezultat obsługi zdalnej, np. zablokowania drzwi.

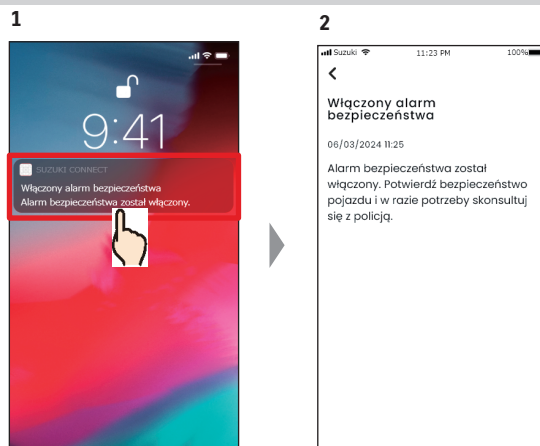


Szczegóły można sprawdzić, dotykając wyświetlone powiadomienie.

2-2-5. Alamy bezpieczeństwa

Powiadomienia alarmu bezpieczeństwa

- Po włączeniu alarmu bezpieczeństwa zostanie wysłane powiadomienie na smartfona.
- Przykładowo, w razie zaparkowania pojazdu na parkingu, wyważenia drzwi i aktywowania alarmu bezpieczeństwa podczas zakupów na smartfona zostanie wysłane powiadomienie, a użytkownik otrzyma informację, że coś stało się z pojazdem podczas jego nieobecności.



Szczegóły można sprawdzić, dotykając wyświetlone powiadomienie.

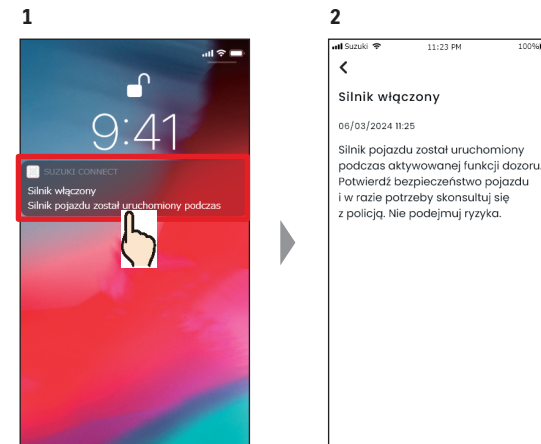
Powiadomienia o włączeniu silnika (uruchomieniu silnika)

GL DO

- Istnieje możliwość ustawienia okresu czasowego oraz dnia tygodnia, w którym użytkownik chce otrzymywać powiadomienia o uruchomieniu silnika*. Gdy silnik zostanie uruchomiony w tych okolicznościach, na smartfona użytkownika zostanie wysłane powiadomienie.
⇒ 2-7-7. Ustawienia powiadomień

- Użytkownik może na przykład określić okresu czasowy, w którym nie korzysta z pojazdu, podczas snu lub pracy. Jeśli silnik zostanie uruchomiony* w ustalonym czasie, na smartfona użytkownika zostanie wysłane powiadomienie, aby poinformować, że coś stało się z pojazdem podczas nieobecności użytkownika.

* Użytkownik otrzyma również powiadomienie o włączonym zapłonie.



Szczegóły można sprawdzić, dotykając wyświetlone powiadomienie.

NOTE:

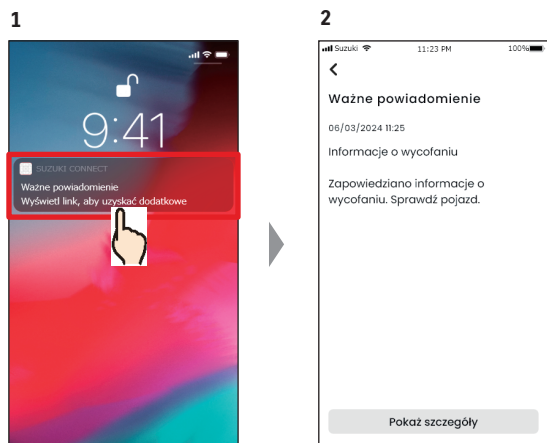
- Powiadomienie to zostanie wyświetlone, nawet jeśli aplikacja SUZUKI CONNECT nie jest włączona (powiadomienie push).
- Nawet jeśli powiadomienie push zniknie, można je sprawdzić na ekranie Powiadomienia.
⇒ 2-2-1. Opis ekranu Powiadomienia
- Użytkownik główny może zrezygnować z otrzymywania powiadomień o włączeniu silnika (uruchomieniu silnika). Użytkownik dodatkowy może zrezygnować z otrzymywania powiadomień alarmu bezpieczeństwa oraz powiadomienia o włączeniu silnika (uruchomieniu silnika).
⇒ 2-7-7. Ustawienia powiadomień
- Alarm bezpieczeństwa nie może być używany w samochodach sprzedawanych w Izraelu.

2-2-6. Powiadomienie o wycofaniu / kampanii serwisowej

GŁ

DO

Na smartfona zostanie wysłane powiadomienie po ogłoszeniu wycofania lub kampanii serwisowej. Po otrzymaniu powiadomienia należy zadzwonić do dealera, aby uzyskać szczegóły.



Szczegóły można sprawdzić, dotykając wyświetlone powiadomienie.

Dotknij opcji [Pokaż szczegóły], aby wyświetlić szczegółowe informacje powiadomienia o wycofaniu / kampanii serwisowej.

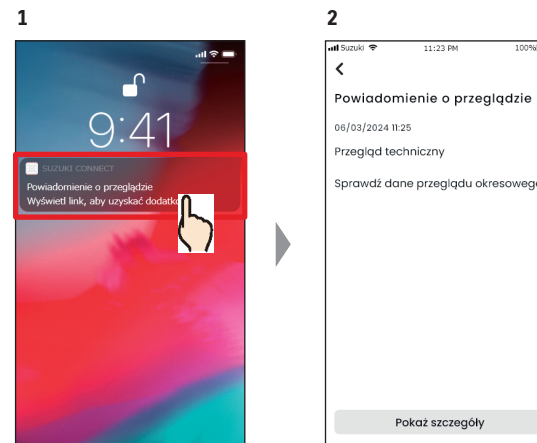
2-2-7. Powiadomienia o przeglądzie

GŁ

DO

W razie zbliżania się przeglądu okresowego zostanie wysłane powiadomienie na smartfona. (Zob. instrukcja użytkownika w celu uzyskania harmonogramu przeglądów okresowych).

Po otrzymaniu powiadomienia należy zadzwonić do dealera, aby uzyskać szczegóły.



Szczegóły powiadomienia można sprawdzić, dotykając wyświetlone powiadomienie.

Dotknij opcji [Pokaż szczegóły], aby wyświetlić szczegółowe informacje powiadomienia o przeglądzie.

NOTE:

- Powiadomienie to zostanie wyświetlone, nawet jeśli aplikacja SUZUKI CONNECT nie jest włączona (powiadomienie push).
- Nawet jeśli powiadomienie push zniknie, można je sprawdzić na ekranie Powiadomienia.
 - ⇒ 2-2-1. Opis ekranu Powiadomienia
- Użytkownicy dodatkowi mogą zrezygnować z opcji otrzymywania powiadomień o wycofaniu po uzyskaniu autoryzacji użytkownika głównego.
 - ⇒ 2-7-7. Ustawienia powiadomień
- Powiadomienia o wycofaniu / kampanii serwisowej zostaną także wysłane na adres e-mail zarejestrowany jako identyfikator użytkownika głównego.

NOTE:

- Nawet jeśli powiadomienie push zniknie, można sprawdzić jego szczegóły na ekranie Powiadomienia aplikacji SUZUKI CONNECT
 - ⇒ 2-2-1. Opis ekranu Powiadomienia
- Istnieje możliwość rezygnacji z otrzymywania powiadomień o przeglądzie.
 - ⇒ 2-7-7. Ustawienia powiadomień

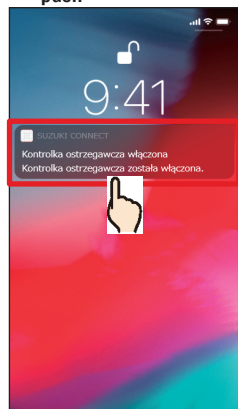
2-3-1. Kontrola stanu

Włączenie kontrolki ostrzegawczej spowoduje wysłanie powiadomienia na smartfona.

W aplikacji można sprawdzić opis poradę dotyczącą włączonej kontrolki ostrzegawczej oraz skontaktować się z dealerem serwisowym lub pomocą drogową.

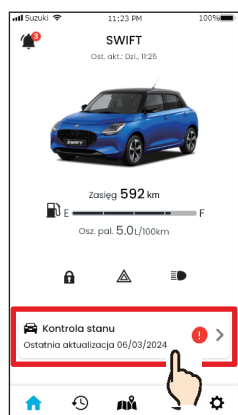
Powiadomienia kontrolki ostrzegawczej

1 Ekran Powiadomienia push



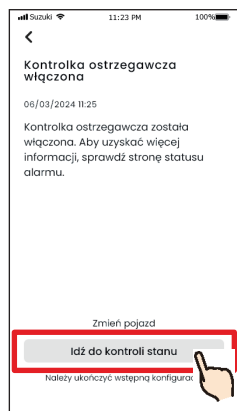
Dotknij powiadomienia push w smartfonie.

1 Ekran Strona główna



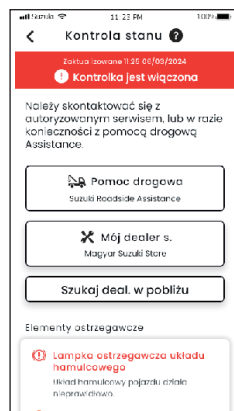
Dotknij [Kontrola stanu] na ekranie Strona główna. Jeśli kontrolki są włączone, będzie to oznaczone plaketką.

2



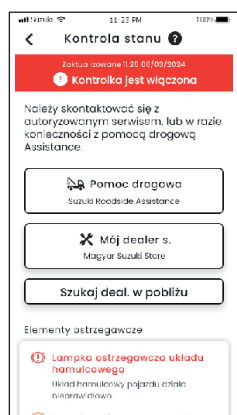
Dotknij [Idź do kontroli stanu], aby wyświetlić ekran Kontrola stanu.

3



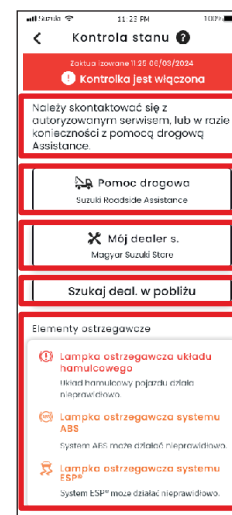
Zostanie wyświetlony ekran Kontrola stanu.

2



Zostanie wyświetlony ekran Kontrola stanu.

Ekran Kontrola stanu (gdy kontrolka ostrzegawcza jest włączona)

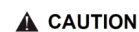


- Wyświetlane są zalecane działania dla klienta.
- Dotknij, aby zadzwonić po pomoc drogową. Przycisk ten wyświetli się, tylko jeśli pomoc drogową jest zapewniana w ramach oferty dealera SUZUKI podczas zakupu pojazdu.
- Użytkownik główny może po dotknięciu zadzwonić do zarejestrowanego dealera serwisowego. Jeśli żaden dealer serwisowy nie jest zarejestrowany, przycisk nie będzie wyświetlany. ⇒ 2-7-4. Moi dealerzy
- Dotknij, aby wyświetlić ekran Szukaj dealera w pobliżu.
- Zostaną wyświetlone informacje (zdjęcie, nazwa) włączonej kontrolki ostrzegawczej.



WARNING

- Ekran smartfona można sprawdzać i obsługiwać wyłącznie po zatrzymaniu pojazdu w bezpiecznym miejscu.



CAUTION

- Niektóre powiadomienia mogą nie dotrzeć na smartfona, nawet jeśli kontrolka ostrzegawcza jest włączona.

NOTE: ● Powiadomienie to zostanie także wysłane na zarejestrowany adres e-mail.

2-3-1. Kontrola stanu

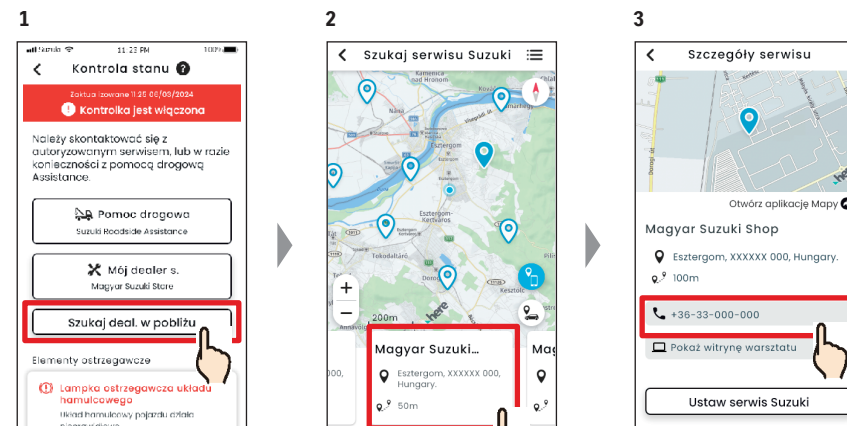
Połączenie telefoniczne z dealerem serwisowym



Dotknij [Mój dealer s.] na ekranie Kontrola stanu.

Istnieje możliwość połączenia telefonicznego z dealerem serwisowym.

Wyszukiwanie dealerów w pobliżu / połączenie telefoniczne z dealerem



Dotknij [Szukaj deal. w pobliżu] na ekranie Kontrola stanu.

Zostanie wyświetlony ekran Szukaj dealera serwisowego. Dotknij nazwy dealera, aby wyświetlić szczegółowe dane.

Dotknij numeru telefonu, aby zadzwonić do dealera.

Połączenie telefonicznie z pomocą drogową



Dotknij [Pomoc drogowa] na ekranie Kontrola stanu.

Istnieje możliwość połączenia telefonicznego z pomocą drogową.

NOTE:

- Za połączenia telefoniczne z aplikacji SUZUKI CONNECT do pomocy drogowej i dealera serwisowego zostaną pobrane opłaty (ponoszone przez użytkownika).

NOTE:

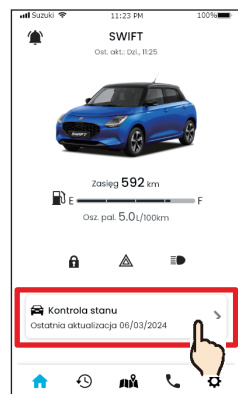
- Sprawdź „2-7-4. Moi dealerzy”, aby uzyskać informacje dotyczące wyszukiwania dealerów serwisowych.
⇒ 2-7-4. Moi dealerzy

2-3-1. Kontrola stanu

Jeśli nie jest włączona żadna kontrolka ostrzegawcza

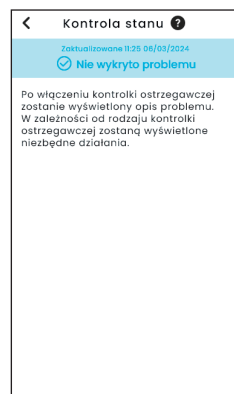
Nawet jeśli nie jest włączona żadna kontrolka ostrzegawcza, istnieje możliwość sprawdzenia statusu kontrolek na ekranie Strona główna.

1



Dotknij [Kontrola stanu] na ekranie Strona główna.

2



Możesz sprawdzić obecny status kontrolek ostrzegawczych.

2-4-1. Wsparcie

Za pośrednictwem aplikacji SUZUKI CONNECT można skontaktować się z dealerem serwisowym lub pomocą drogową. Można także wyszukać dealerów serwisowych w bezpośrednim sąsiedztwie smartfona.

Połączenie telefoniczne z dealerem serwisowym

1

Dotknij [📞] na ekranie Strona główna.

2

Po wyświetleniu ekranu dotknij opcję [Mój dealer s.].

3

Istnieje możliwość połączenia telefonicznego z dealerem serwisowym.

⚠️ WARNING

- Ekran smartfona można sprawdzać i obsługiwać wyłącznie po zatrzymaniu pojazdu w bezpiecznym miejscu.

NOTE:

- Jeśli żaden dealer serwisowy nie jest zarejestrowany, przycisk Mój dealer s. nie będzie wyświetlany. Użytkownik główny może zarejestrować, zmienić i usunąć dealera serwisowego w Ustawieniach.
 - ⇒ 2-7-4. Moi dealerzy
- Za połączenia telefoniczne z aplikacji SUZUKI CONNECT do dealera serwisowego zostaną pobrane opłaty (ponoszone przez użytkownika).

Połączenie telefonicznie z pomocą drogową

1

Dotknij [📞] na ekranie Strona główna.

2

Po wyświetleniu ekranu dotknij opcję [Pomoc drogowa].

3

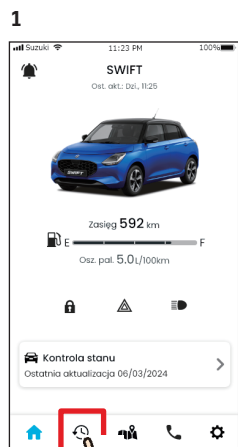
Zostanie nawiązane połączenie z pomocą drogową.

NOTE:

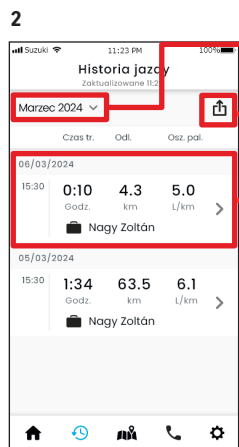
- Mogą zostać pobrane dodatkowe opłaty w zależności od umowy z pomocą drogową. Należy skontaktować się z dystrybutorem SUZUKI w danym kraju, aby uzyskać więcej informacji.
- Przycisk połączenia telefonicznego z pomocą drogową wyświetli się, tylko jeśli pomoc drogowa jest zapewniana w ramach oferty dealera SUZUKI podczas zakupu pojazdu.
- Za połączenia telefoniczne z aplikacji SUZUKI CONNECT do pomocy drogowej zostaną pobrane opłaty (ponoszone przez użytkownika).

2-5-1. Historia jazdy GL DO

W aplikacji można sprawdzić czas trwania, odległość itp.



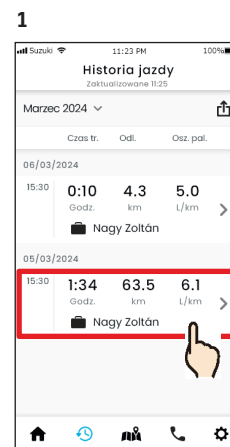
Dotknij [🏠] na ekranie Strona główna.



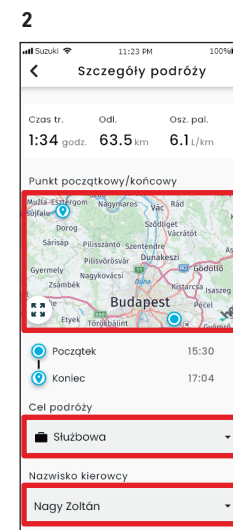
Zostanie wyświetlony ekran Historia jazdy.

- Zmień wyświetlany miesiąc. Istnieje możliwość sprawdzenia informacji dotyczących podróży z ostatnich 18 miesięcy, włączając obecny.
- Podróż z wyświetlanego miesiąca można wygenerować indywidualnie, jako plik CSV.
- Informacje dotyczące każdej podróży (od uruchomienia do zatrzymania silnika). Dotykając tutaj, możesz sprawdzić szczegółowe informacje dotyczące podróży.

Szczegóły historii jazdy



Na ekranie Historia jazdy dotknij podróż, którą chcesz sprawdzić szczegółowo.



Zostanie wyświetlony ekran Szczegóły historii jazdy.

Na ekranie Szczegóły historii jazdy można sprawdzić poniższe informacje.

- Czas trwania
- Odległość
- Średnie zużycie paliwa
- Punkt początkowy/końcowy jazdy
- Cel podróży
- Nazwisko kierowcy

● Punkt początkowy/końcowy jazdy można sprawdzić na mapie. Dotknij [📍], aby powiększyć mapę.

● Cel podróży można zarejestrować i zmienić. Dotknij tutaj, aby wybrać podróż prywatną lub służbową.

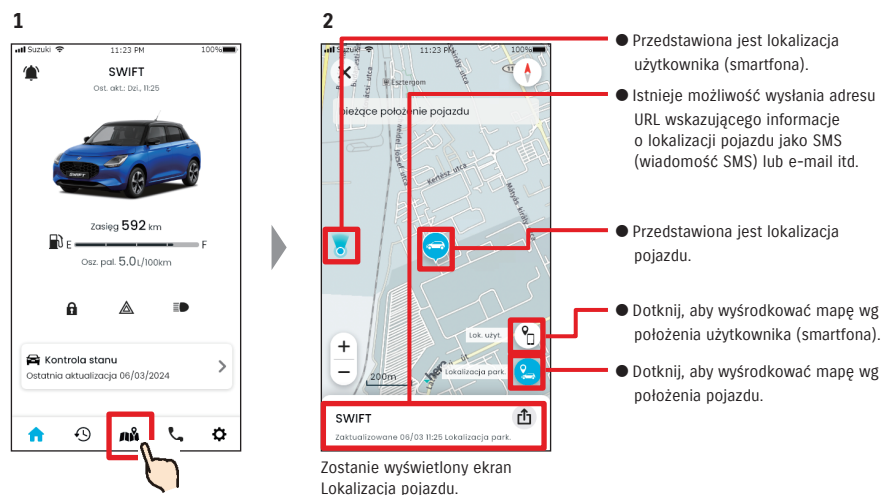
● Nazwisko kierowcy można zarejestrować i zmienić. Dotknij tutaj, aby wybrać lub wpisać nazwisko kierowcy.

NOTE:

- Adres URL Polityki prywatności SUZUKI CONNECT
⇒ <https://wb01cs.sc.eur.connect.suzuki/portal/countryList?type=policy>

2-6-1. Lokalizator zaparkowanego pojazdu

Istnieje możliwość sprawdzenia lokalizacji zaparkowanego pojazdu, w której zatrzymano silnik na mapie w smartfonie.



Dotknij [📍] na ekranie Strona główna.

- Przedstawiona jest lokalizacja użytkownika (smartfona).
- Istnieje możliwość wysłania adresu URL wskazującego informacje o lokalizacji pojazdu jako SMS (wiadomość SMS) lub e-mail itd.
- Przedstawiona jest lokalizacja pojazdu.
- Dotknij, aby wyśrodkować mapę wg położenia użytkownika (smartfona).
- Dotknij, aby wyśrodkować mapę wg położenia pojazdu.

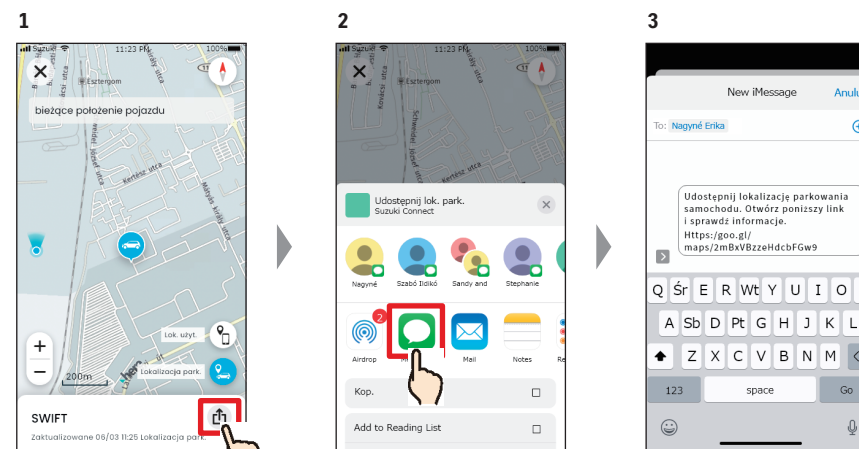
Zostanie wyświetlony ekran Lokalizacja pojazdu.

⚠ CAUTION

- Z opcji sprawdzania lokalizacji pojazdu nie można korzystać w poniższych okolicznościach:
 - smartfon i pojazd są poza zasięgiem komunikacji.
 - uwierzytelnianie kierowcy nie zostało skonfigurowane. ⇨ 2-7-5 Uwierzytelnianie kierowcy.
 - zapłon nie został włączony od ponad 9 dni.
- Nie można ustalić informacji dotyczących wysokości, np. numeru piętra na parkingu wielopoziomowym.
- Położenie może być wyświetlane nieprawidłowo w miejscach o słabym zasięgu GPS, np. na parkingu podziemnym.
- Adres URL Polityki prywatności SUZUKI CONNECT
⇨ <https://wb01cs.sc.eur.connect.suzuki/portal/countryList?type=policy>

2-6-2. Udostępnianie lokalizacji zaparkowanego pojazdu

URL wskazujący lokalizację pojazdu można wysłać, korzystając z aplikacji do wysyłania wiadomości (SMS lub e-mail itd.). Udostępniając lokalizację pojazdu, można łatwo ustalić miejsce spotkania, nawet jeśli trudno słowami opisać lokalizację.



Na ekranie Sprawdź lokalizację pojazdu dotknij [📍].

Wybierz aplikację, za pomocą której chcesz wysłać informację.

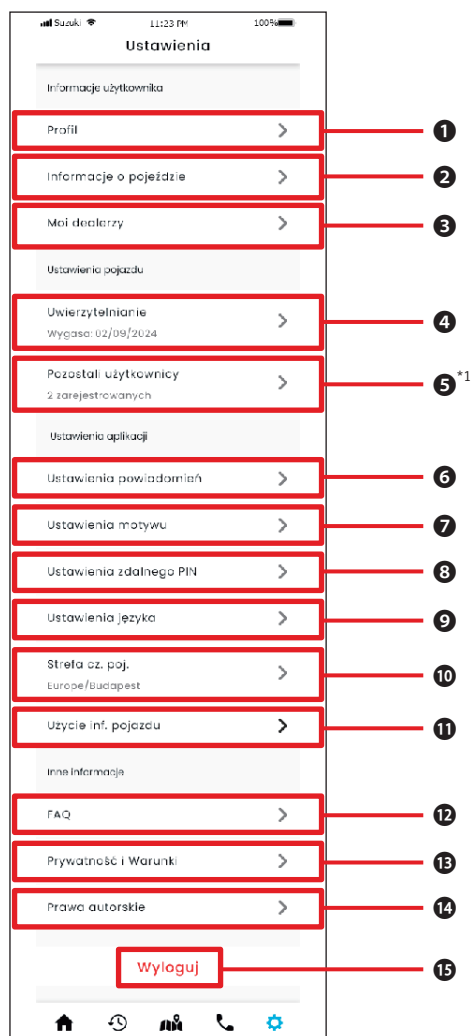
Umożliwia wysłanie URL z mapą wskazującą lokalizację, w której zaparkowano pojazd.

NOTE:

- Adres URL Polityki prywatności SUZUKI CONNECT
⇨ <https://wb01cs.sc.eur.connect.suzuki/portal/countryList?type=policy>

2-7-1. Ekran Ustawienia

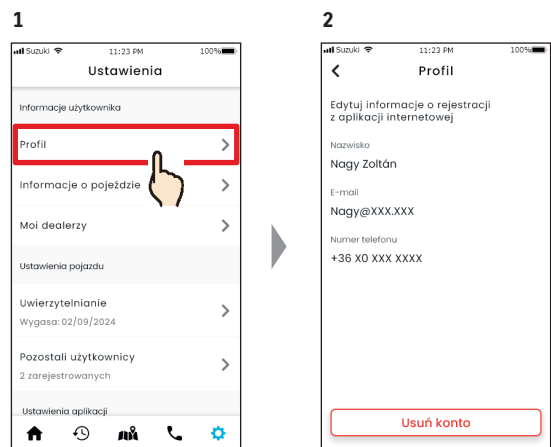
W aplikacji SUZUKI CONNECT można sprawdzić różne ustawienia, informacje dotyczące rejestracji lub Warunki ogólne.



Ustawienia		
1	Profil	Umożliwia sprawdzenie zarejestrowanych informacji, takich jak nazwa użytkownika oraz adres e-mail. ⇒ 2-7-2. Profil Istnieje możliwość usunięcia konta. ⇒ 4-2-1. Usuwanie konta
2	Informacje pojazdu	Umożliwia sprawdzenie danych pojazdu objętych subskrypcją SUZUKI CONNECT, takich jak łączny przebieg i numer rejestracyjny. ⇒ 2-7-3. Informacje pojazdu
3	Moi dealerzy	Umożliwia sprawdzenie, zmianę i usunięcie preferowanego dealera oraz dealera serwisowego użytkownika. ⇒ 2-7-4. Moi dealerzy
4	Uwierzytelnianie kierowcy	Aby zagwarantować bezpieczne korzystanie z SUZUKI CONNECT, będziemy okresowo sprawdzać, czy to użytkownik aplikacji korzysta z aplikacji SUZUKI CONNECT. ⇒ 2-7-5. Uwierzytelnianie kierowcy
5	Ustawienia użytkownika dodatkowego ^{*1}	Istnieje możliwość zaproszenia innej osoby do wspólnego korzystania z samochodu jako dodatkowego użytkownika oraz zarządzania uprawnieniami przyznanymi tej osobie. ⇒ 2-7-6. Ustawienia użytkownika dodatkowego
6	Ustawienia powiadomień	Umożliwia konfigurację powiadomień, takich jak powiadomienia o statusie, alarm bezpieczeństwa i powiadomienia dotyczące geofencingu. ⇒ 2-7-7. Ustawienia powiadomień ⇒ 2-7-8. Alarmy dotyczące geofencingu i godziny policyjnej
7	Ustawienia motywu	Umożliwia wybranie wyglądu aplikacji SUZUKI CONNECT – trybu jasnego i trybu ciemnego. ⇒ 2-7-9. Ustawienia motywu
8	Ustawienia zdalnego PIN	Umożliwia ustawienie/zmianę zdalnego PIN. PIN zdalny jest stosowany do weryfikacji tożsamości i obsługi zdalnej. ⇒ 2-7-10. Ustawienia zdalnego PIN
9	Ustawienia języka	Umożliwia wybranie języka stosowanego w aplikacji SUZUKI CONNECT. ⇒ 2-7-11. Ustawienia języka
10	Strefa cz. poj.	Umożliwia wybranie strefy czasowej stosowanej w aplikacji SUZUKI CONNECT. ⇒ 2-7-12. Ustawienia strefy czasowej
11	Użycie informacji pojazdu	Umożliwia ustawienie rodzaju informacji pojazdu, takich jak lokalizacja pojazdu, używanych przez aplikację. ⇒ 2-7-13. Użycie informacji pojazdu
12	FAQ	Umożliwia sprawdzenie często zadawanych pytań dotyczących na przykład sposobu korzystania z aplikacji SUZUKI CONNECT. ⇒ 2-7-14. Często zadawane pytania
13	Prywatność i Warunki	Umożliwia sprawdzenie Warunków ogólnych oraz Polityki prywatności. ⇒ 2-7-15. Warunki ogólne / Polityka prywatności
14	Prawa autorskie	Umożliwia sprawdzenie informacji na temat praw autorskich. ⇒ 2-7-16. Prawa autorskie
15	Wyloguj	Wylogowanie z aplikacji SUZUKI CONNECT. ⇒ 2-7-17. Wyloguj

*1 Nie będą wyświetlane na ekranie Ustawienia, jeśli nie ma pojazdu objętego subskrypcją SUZUKI CONNECT w odniesieniu do użytkownika głównego.

2-7-2. Profil

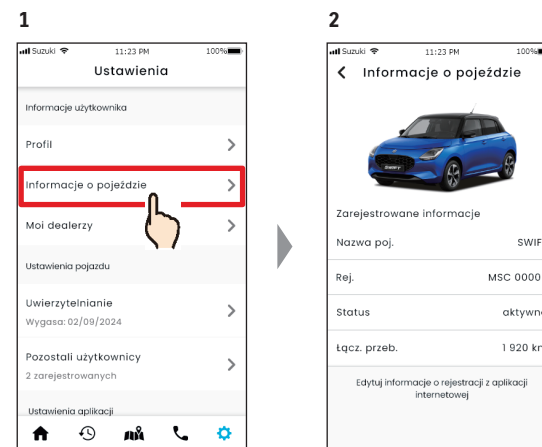


Dotknij [Profil] na ekranie Ustawienia.

Zostaną wyświetlone informacje rejestracji członkostwa. Dotknij [Usuń konto], aby usunąć konto.

⇒ 4-2-1. Usuwanie konta

2-7-3. Informacje pojazdu



Dotknij [Informacje o pojeździe] na ekranie Ustawienia.

Zostaną wyświetlone informacje, takie jak łączny przebieg pojazdu oraz numer rejestracyjny.

NOTE:

- Konto można również usunąć z poziomu strony internetowej członka SUZUKI CONNECT.
⇒ 4-2-1. Usuwanie konta

NOTE:

- Nie ma możliwości zmiany informacji dotyczących profilu i pojazdu z poziomu aplikacji SUZUKI CONNECT. Informacje dotyczące rejestracji można zmienić na stronie internetowej członka.

2-7-4. Moi dealerzy

W przypadku wyszukania i zarejestrowania dealera, u którego użytkownik często przeprowadza kontrole i przeglądy, istnieje możliwość wykonania połączenia telefonicznego przez aplikację. Dealerów można również zmieniać i usuwać w opcji Moi dealerzy.

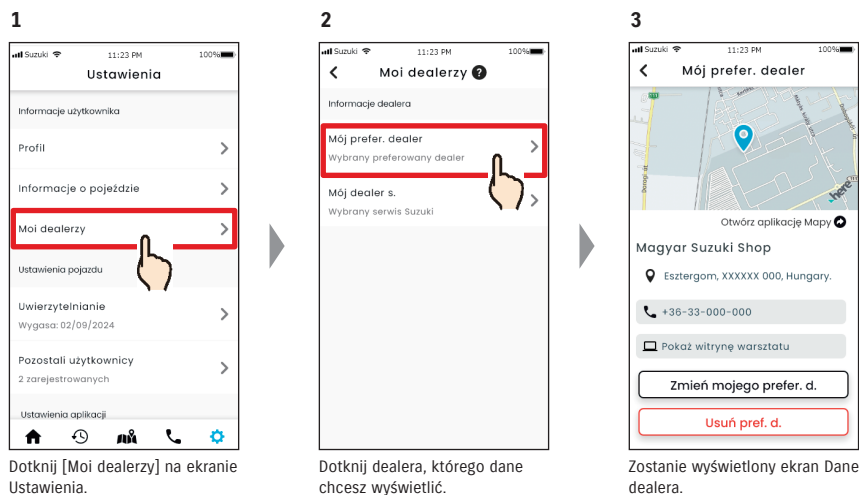
Mój preferowany dealer i mój dealer serwisowy

Mój preferowany dealer	Mój preferowany dealer to dealer SUZUKI CONNECT, do którego klient dzwoni w przypadku pytań dotyczących pojazdu lub aplikacji SUZUKI CONNECT. Domyślnie preferowany dealer jest dealerem, u którego zakupiono pojazd.
Mój dealer serwisowy	Mój dealer serwisowy to dealer, do którego klient dzwoni w sprawie przeglądów i kontroli pojazdu. Dealera serwisowego można zarejestrować również przez opcję „Wsparcie”. ⇒ 2-4-1. Wsparcie

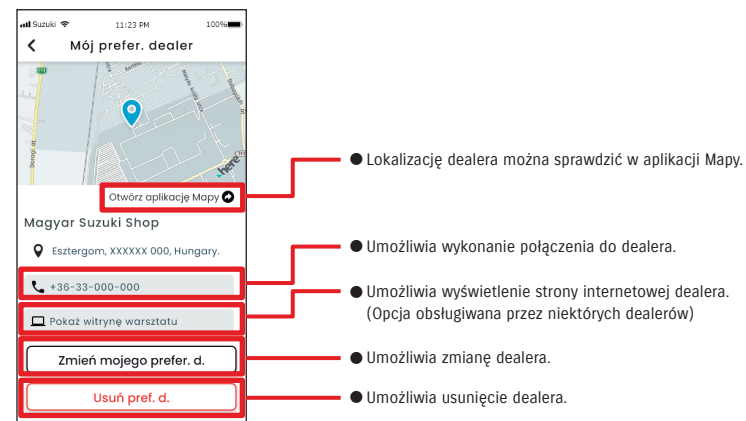
* Użytkownicy dodatkowi nie mogą rejestrować, zmieniać ani usuwać preferowanego dealera i dealera serwisowego.

* Można ustawić tego samego dealera dla opcji Mój preferowany dealer i mój dealer serwisowy.

Sprawdzanie mojego dealera



Dane mojego dealera

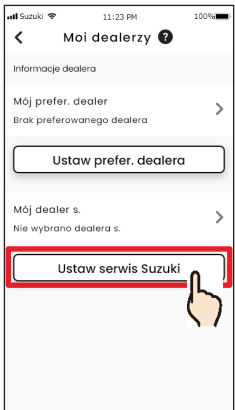


2-7-4. Moi dealerzy

Wyszukiwanie i ustawienia moich dealerów

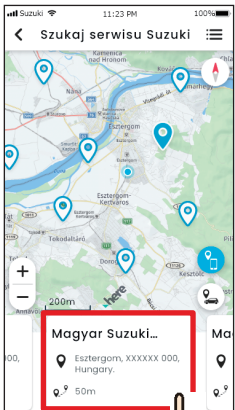
GŁ

1



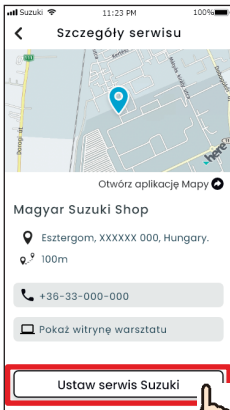
Dotknij [Ustaw prefer. dealera] lub [Ustaw serwis Suzuki] na ekranie Moi dealerzy.

2



Zostanie wyświetlony ekran Szukaj dealera serwisowego.

3

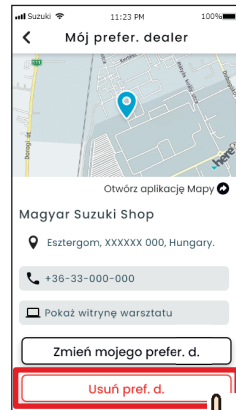


Dotknij nazwy dealera, aby wyświetlić szczegółowe dane. Dotknij [Ustaw prefer. dealera / serwis Suzuki], aby ustawić wybranego dealera jako Mojego prefer. d. / dealera s.

Usunięcie dealera

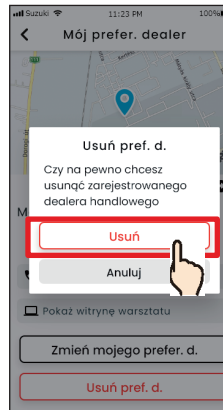
GŁ

1



Dotknij [Usuń pref. d. / dealera s.] na ekranie Dane mojego prefer. d. / dealera s.

2

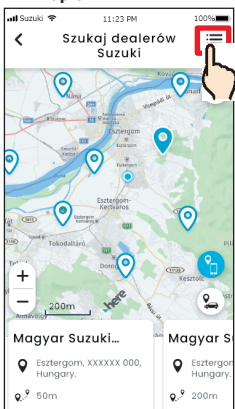


Zostanie wyświetlony ekran potwierdzenia. Dotknij [Usuń], aby usunąć ustawionego dealera.

Inne sposoby wyszukiwania dealerów.

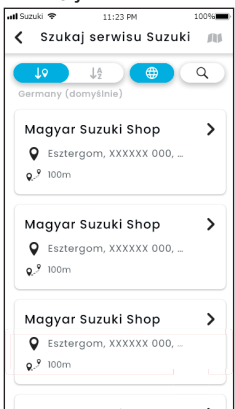
GŁ

1 Wyszukanie dealera na mapie.



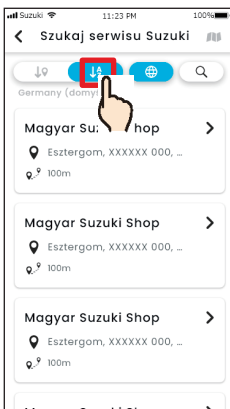
Dotknij [☰], aby przełączyć na ekran, na którym można wybrać dealera z listy.

2 Wyszukanie dealera z listy.



Dealerzy są uporządkowani wg odległości od lokalizacji smartfona.

3

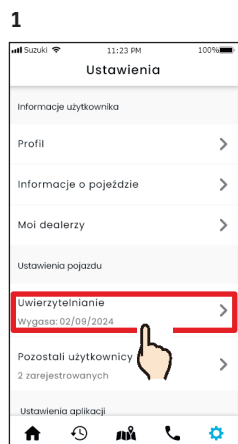


Dotknij [🔍], aby przełączyć na listę alfabetyczną. Dotknij [🔍], aby szukać wg słowa kluczowego.

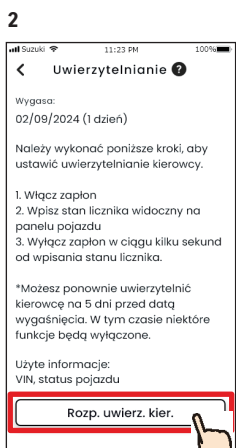
NOTE: ● W razie usunięcia dealera nie będzie możliwości telefonicznego skontaktowania się z dealerm, który został ustawiony jako Mój dealer w aplikacji SUZUKI CONNECT.

2-7-5. Uwierzytelnianie kierowcy

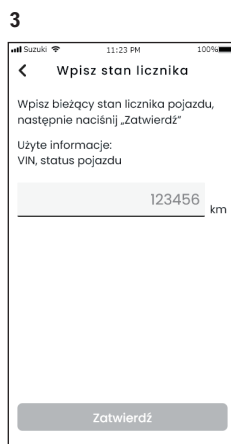
Aby zagwarantować bezpieczne korzystanie z SUZUKI CONNECT, będziemy okresowo przeprowadzać uwierzytelnianie kierowcy, aby sprawdzić, czy to użytkownik główny korzysta z aplikacji. Aby uwierzytelnić, należy włączyć zapłon i wyłączyć go ponownie.



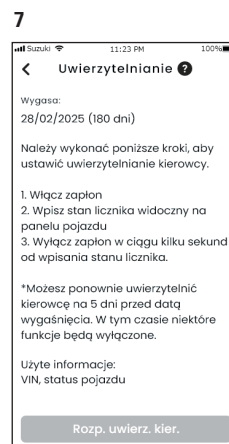
Na ekranie Ustawienia dotknij opcji [Uwierzytelnianie].



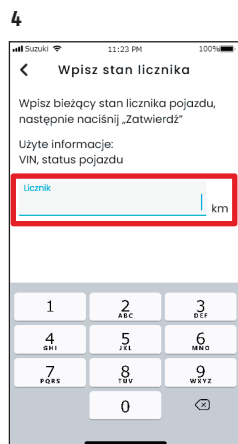
Włącz zapłon i dotknij [Rozp. uwierz. kier.].



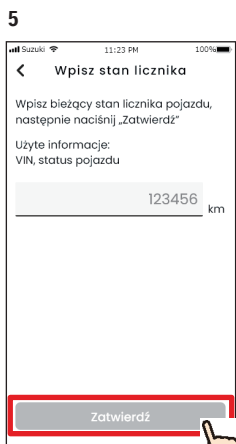
Zostanie wyświetlony ekran Wpisz stan licznika.



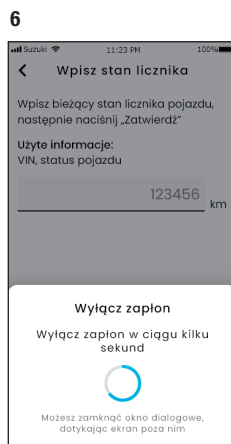
Spowoduje to powrót do ekranu Uwierzytelnianie kierowcy i ukończenie uwierzytelniania.



Przy uruchomionym silniku wpisz stan licznika.



Po ukończeniu dotknij opcji [Zatwierdź].



Wyłącz zapłon w ciągu kilku sekund.

CAUTION ● Czynność należy wykonywać, jeśli pojazd jest zaparkowany w bezpiecznym miejscu.

NOTE:

- Jeśli uwierzytelnianie kierowcy nie powiedzie się 10 razy w ciągu 24 godzin, nie będzie można go przeprowadzić ponownie do kolejnego dnia.
- Uwierzytelnianie kierowcy ma datę ważności 30 dni, jeśli ona wygaśnie, poniższe funkcje będą niedostępne.
 - Obsługa zdalna (blokada drzwi)
 - Lokalizator zaparkowanego pojazdu (wyświetla ostatnią lokalizację, w której zaparkowano pojazd)
- * Poniższe funkcje mogą być niedostępne od 25. dnia od ostatniego uwierzytelniania kierowcy.
 - Historia jazdy (wyświetlanie szczegółowych informacji o podróży)
 - Sprawdzenie łącznego przebiegu
- Można ustawić Uwierzytelnianie kierowcy na 5 dni przed datą wygaśnięcia.

2-7-6. Ustawienia użytkownika dodatkowego

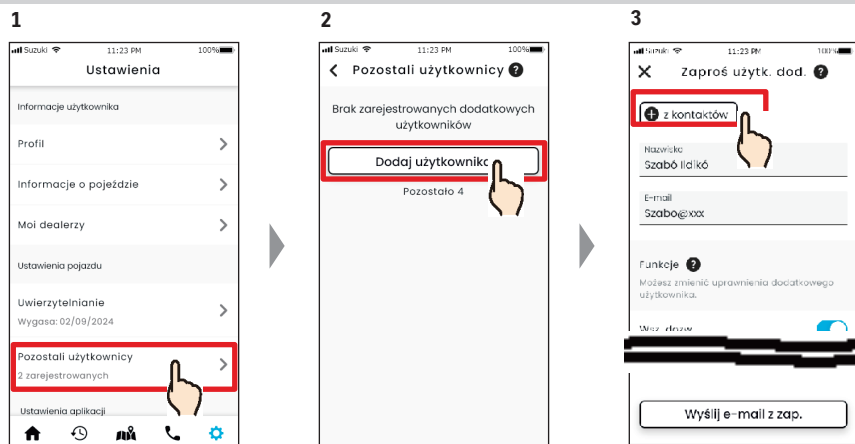
GL

Użytkownik główny może zaprosić członków rodziny lub osobę korzystającą z samochodu jako „Użytkowników dodatkowych” z poziomu aplikacji SUZUKI CONNECT. Osoba, która otrzymała wiadomość e-mail z zaproszeniem od użytkownika głównego może korzystać z aplikacji SUZUKI CONNECT jako użytkownik dodatkowy po zarejestrowaniu się jako członek na stronie internetowej członka.

Tutaj można zaprosić użytkowników dodatkowych, sprawdzić status ich zaproszenia, usunąć oraz edytować uprawnienia dotyczące aplikacji SUZUKI CONNECT.

Wyjaśnienie opcji użytkowników dodatkowych można znaleźć w ⇒ 1-2-3. Użytkownik główny i użytkownik dodatkowy

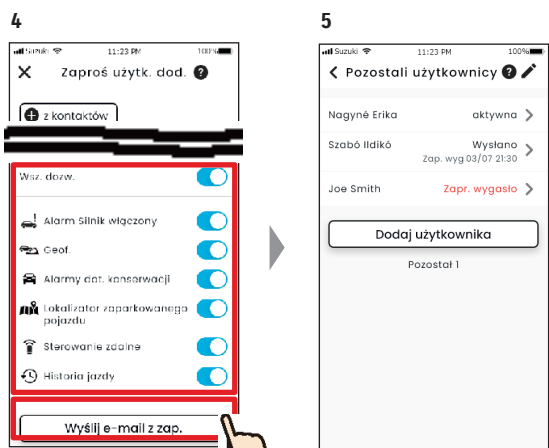
Zaproszenie dodatkowego użytkownika



Dotknij [Pozostali użytkownicy] na ekranie Ustawienia.

Dotknij [Dodaj użytkownika], aby zaprosić użytkownika dodatkowego.

Dotknij [z kontaktów], zostaną wyświetlone kontakty smartfona. Możesz wybrać osobę do zaproszenia jako użytkownika dodatkowy. W razie wybrania użytkownika z kontaktów jego imię i nazwisko i adres e-mail zostaną wprowadzone automatycznie.



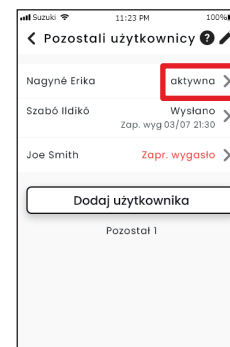
Wybierz funkcje aplikacji SUZUKI CONNECT, które chcesz autoryzować. Dotknij [Wyślij e-mail z zap.], co spowoduje wysłanie zaproszenia e-mail do osoby wybranej jako użytkownik dodatkowy.

Osoba, której wysłano zaproszenie e-mail zostanie dodana do listy użytkowników dodatkowych i oznaczona statusem „Wysłano”.

NOTE:

- Adres e-mail jest stosowany wyłącznie do wysyłania zaproszeń e-mail.
- Gdy osoba zaproszona jako użytkownik dodatkowy zostanie zarejestrowana jako członek, wyświetlana będzie zarejestrowana nazwa i adres e-mail.

Status użytkownika dodatkowego

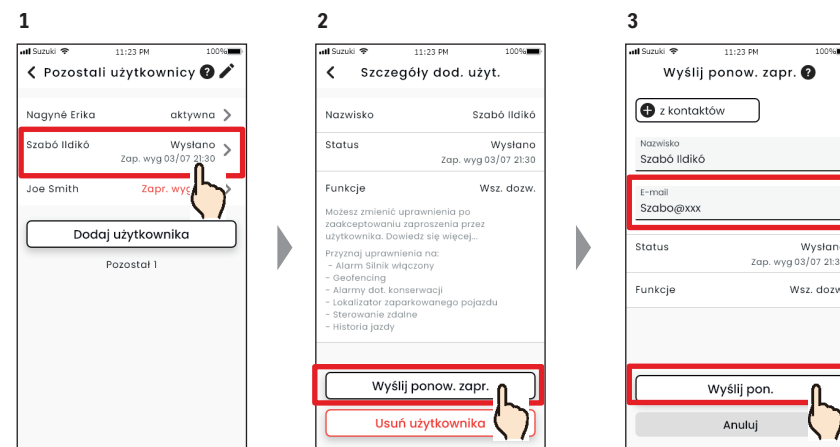


• Wyświetla status użytkownika dodatkowego.

Aktywny	Zarejestrowany jako użytkownik dodatkowy.
Wysłano zaproszenie	Zaproszony jako użytkownik dodatkowy. Okres ważności zaproszenia e-mail jest wskazany poniżej.
Zaproszenie wygasło	Okres ważności zaproszenia e-mail wygasł. Jeśli chcesz zaprosić tę osobę jako użytkownika dodatkowego, wyślij kolejne zaproszenie e-mail.

Ponowne zaproszenie użytkownika dodatkowego

Użytkownik główny może ponownie wysłać zaproszenie e-mail do użytkowników o statusie „Wysłano zaproszenie” lub „Zaproszenie wygasło” na ekranie Lista użytkowników dodatkowych.



Wybierz osobę, której chcesz ponownie wysłać zaproszenie e-mail na ekranie Lista użytkowników dodatkowych.

Dotknij [Wyślij ponow. zapr.].

Wpisz ponownie adres e-mail i dotknij [Wyślij pon.], aby wysłać ponownie zaproszenie e-mail osobie, którą chcesz zaprosić jako użytkownika dodatkowego.

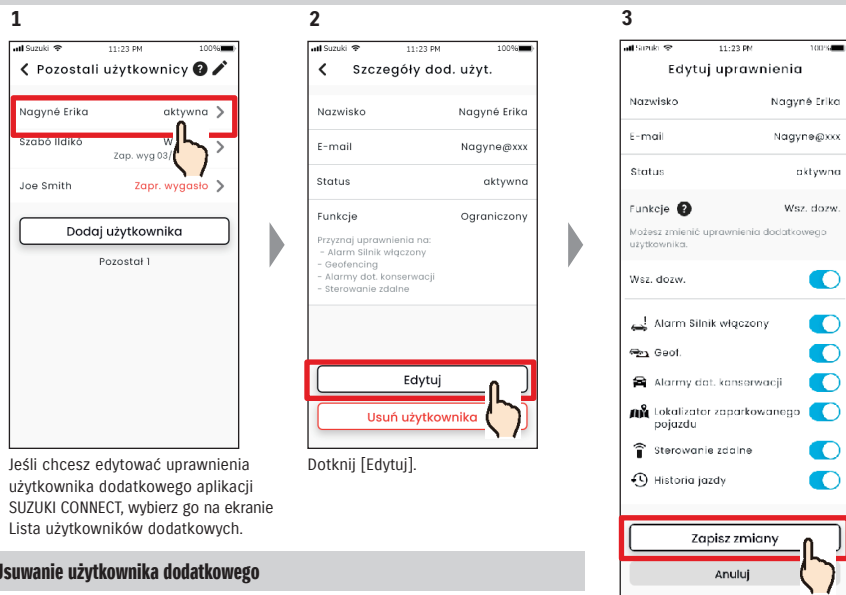
NOTE:

- Maksymalna liczba osób, które można ustawić jako użytkowników dodatkowych wynosi 4, włączając osoby, którym wysłano zaproszenia.
- Ważność zaproszenia e-mail wynosi 24 godziny od momentu, gdy użytkownik główny wyśle zaproszenie e-mail.
- Adres URL Polityki prywatności SUZUKI CONNECT
⇒ <https://wb01cs.sc.eur.connect.suzuki.com/portal/countryList?type=policy>

2-7-6. Ustawienia użytkownika dodatkowego

GŁ

Edycja uprawnień korzystania z aplikacji SUZUKI CONNECT przyznanych użytkownikowi dodatkowemu

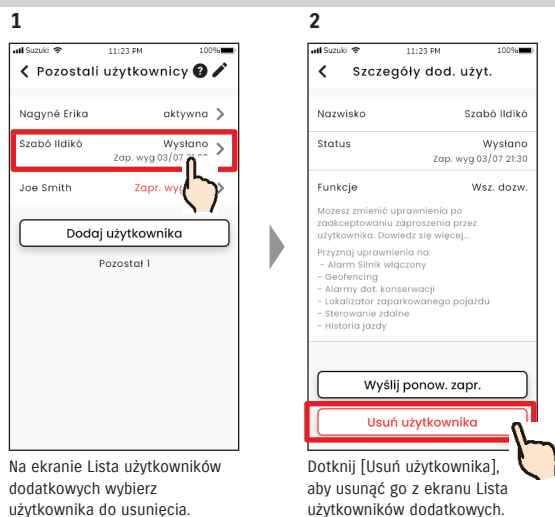


Jeśli chcesz edytować uprawnienia użytkownika dodatkowego aplikacji SUZUKI CONNECT, wybierz go na ekranie Lista użytkowników dodatkowych.

Dotknij [Edytuj].

Zmień uprawnienia do korzystania przyznane użytkownikowi dodatkowemu. Po zmianie dotknij [Zapisz zmiany], aby zastosować zmiany.

Usuwanie użytkownika dodatkowego



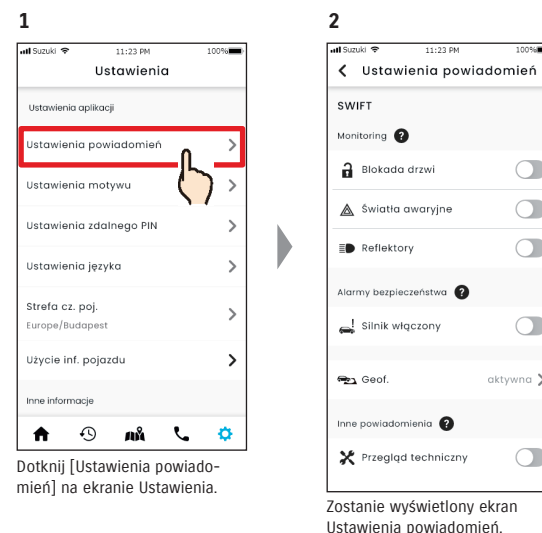
Na ekranie Lista użytkowników dodatkowych wybierz użytkownika do usunięcia.

Dotknij [Usuń użytkownika], aby usunąć go z ekranu Lista użytkowników dodatkowych.

NOTE: • Gdy użytkownik główny usunie użytkownika dodatkowego, zostanie wysłana wiadomość e-mail na adres usuniętego użytkownika dodatkowego z informacją o usunięciu przez użytkownika głównego.

2-7-7. Ustawienia powiadomień

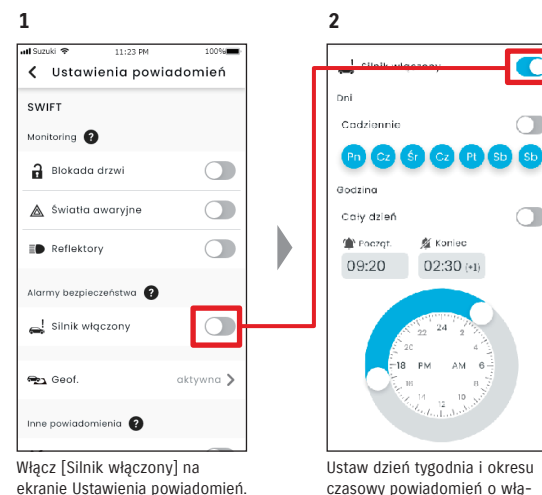
Istnieje możliwość zmiany ustawień powiadomień o statusie, alarmów bezpieczeństwa, alarmu dotyczącego geofencingu itd.



Dotknij [Ustawienia powiadomień] na ekranie Ustawienia.

Zostanie wyświetlony ekran Ustawienia powiadomień.

Jeśli powiadomienia o włączeniu silnika (uruchomieniu silnika) są włączone, zostanie wyświetlony ekran ustawień przedziału czasowego.

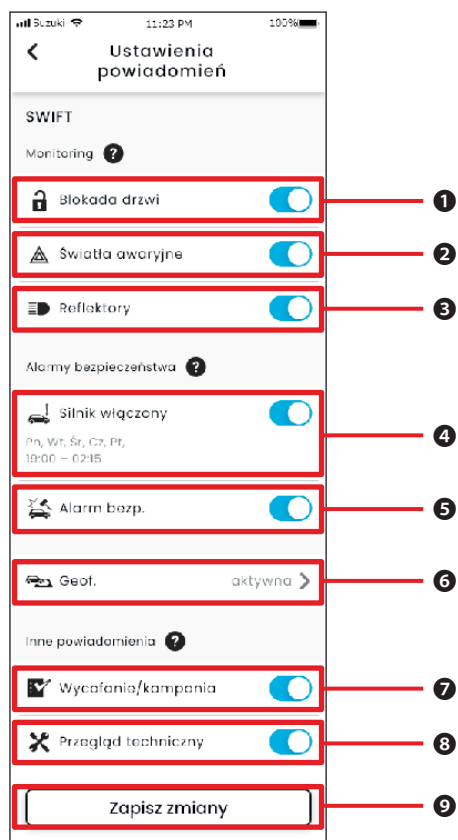


Włącz [Silnik włączony] na ekranie Ustawienia powiadomień.

Ustaw dzień tygodnia i okresu czasowego powiadomień o włączeniu silnika (uruchomieniu silnika).

2-7-7. Ustawienia powiadomień

Ekran Ustawienia powiadomień



O ekranie Ustawienia powiadomień

1	Drzwi odblokowane	Umożliwia WŁ. lub WYŁ. powiadomień o statusie (drzwi odblokowane).
2	Światła awaryjne	Umożliwia WŁ. lub WYŁ. powiadomień o statusie (światła awaryjne są włączone).
3	Reflektory	Umożliwia WŁ. lub WYŁ. powiadomień o statusie (reflektory są włączone).
4	Silnik włączony ^{*1}	Umożliwia WŁ. lub WYŁ. powiadomień o włączeniu silnika (uruchomieniu silnika). Jeśli powiadomienia o włączeniu silnika (uruchomieniu silnika) są włączone, zostanie wyświetlony ekran ustawień dni i tygodni oraz okresu czasowego dla powiadomień Silnik włączony.
5	Alarm bezpieczeństwa ^{*2 *4}	Umożliwia WŁ. lub WYŁ. powiadomienia Alarm bezpieczeństwa.
6	Geofencing ^{*3}	Umożliwia ustawienie alarmu dotyczącego geofencingu / godziny policyjnej. ⇔ 2-7-8 Alarmy dotyczące geofencingu i godziny policyjnej
7	Wycofanie/kampania ^{*1 *2}	Umożliwia WŁ. lub WYŁ. powiadomienia o wycofaniu / kampanii serwisowej.
8	Przegląd techniczny ^{*1}	Umożliwia WŁ. lub WYŁ. powiadomienia o przeglądzie.
9	Zapisz zmiany	Umożliwia zapisanie zmian w ustawieniach powiadomień.

*1: W przypadku użytkowników dodatkowych nieupoważnionych przez użytkownika głównego przycisk obsługi jest wyszarzony i nie ma możliwości WŁ. lub WYŁ. powiadomień.

*2: W przypadku użytkowników głównych przycisk obsługi nie jest wyświetlany i nie ma możliwości WŁ. lub WYŁ. powiadomień.



*3: Użytkownicy dodatkowi nieupoważnieni przez użytkownika głównego nie mogą zmieniać ustawień.

*4: „Alarm bezpieczeństwa” nie jest wyświetlany w samochodach sprzedawanych w Izraelu.


2-7-8. Alarmy dotyczące geofencingu i godziny policyjnej

Alarmy dotyczące geofencingu i godziny policyjnej to przydatna funkcja pozwalająca na monitorowanie statusu jazdy członka rodziny itd., któremu jest udostępniany samochód.

Rodzaje alarmów dotyczących geofencingu

<p>Opuszczenie obszaru</p> 	<p>Powiadomienie jest wysyłane na smartfona, gdy monitorowany pojazd opuści ustawiony obszar w ustawionym przedziale czasowym.</p>
<p>Wjazd na obszar</p> 	<p>Powiadomienie jest wysyłane na smartfona, gdy monitorowany pojazd wjedzie na ustawiony obszar w ustawionym przedziale czasowym.</p>

Alarm godziny policyjnej

<p>Alarm godziny policyjnej</p> 	<p>Powiadomienie jest wysyłane na smartfona w przypadku nieobecności w ustawionym przedziale czasowym na ustawionym obszarze.</p>
---	---

NOTE:

- Alarmy dotyczące geofencingu / godziny policyjnej to funkcja, z której może korzystać użytkownik główny oraz upoważniony przez niego użytkownik dodatkowy.

Alarm dotyczący geofencingu / godziny policyjnej GL DO

Jeśli pojazd wjedzie lub opuści ustawiony obszar geofencingu lub nie znajduje się wewnątrz ustawionego czasu i obszaru podczas godziny policyjnej, zostanie wysłane powiadomienie na smartfona ustawionego wcześniej użytkownika. Dzięki temu można ustalić na przykład, kiedy członkowie rodziny itd. wrócą do domu.

Alarm dotyczący geofencingu

- Jeśli monitorowany pojazd wjedzie/ opuści ustawiony obszar, zostanie wysłane powiadomienie na smartfona ustawionego wcześniej użytkownika.
*Można również ustawić okres czasowy, aby otrzymywać alarm dotyczący geofencingu.



Szczegóły powiadomienia można sprawdzić, dotykając wyświetlone powiadomienie.

Alarm godziny policyjnej

- Jeśli monitorowany pojazd jest nieobecny wewnątrz obszaru godziny policyjnej podczas określonego okresu czasowego, zostanie wysłane powiadomienie na smartfona ustawionego wcześniej użytkownika.

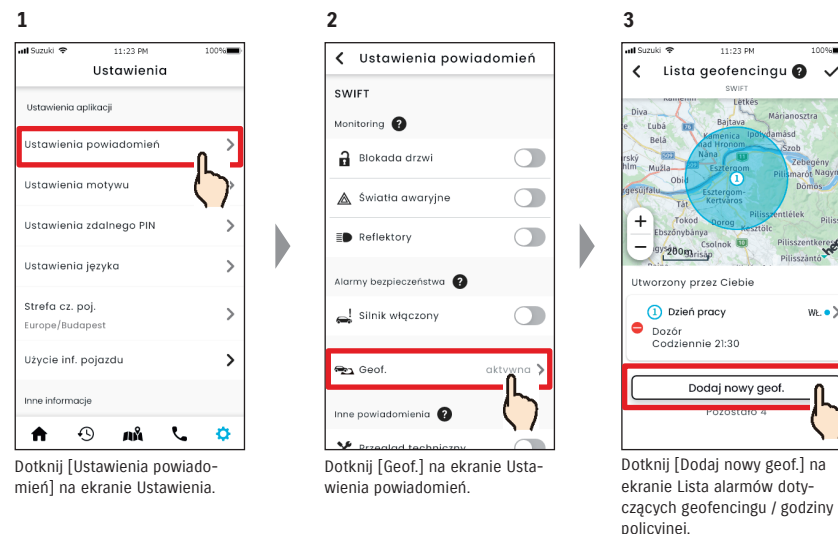


Szczegóły powiadomienia można sprawdzić, dotykając wyświetlone powiadomienie.

Alarm dotyczący geofencingu / godziny policyjnej GL DOUstawienia alarmu dotyczącego geofencingu / godziny policyjnej GL DO

Użytkownik główny i użytkownik dodatkowy, którzy mogą korzystać z alarmu dotyczącego geofencingu / godziny policyjnej, mogą ustawić obszar i czas dla tych alarmów.

Ustawienia alarmu dotyczącego geofencingu / godziny policyjnej



NOTE:

- Powiadomienie zawiera rodzaj alarmu dotyczącego geofencingu / godziny policyjnej oraz nazwę geofencingu. W razie korzystania z kilku pojazdów wyświetlana jest nazwa modelu oraz numer rejestracyjny (jeśli został zarejestrowany).
- Powiadomienie to zostanie wyświetlone, nawet jeśli aplikacja SUZUKI CONNECT nie zostanie uruchomiona (powiadomienie push)
- Nawet jeśli powiadomienie push zniknie, można je sprawdzić w opcji [Powiadomienia] na ekranie Strona główna aplikacji.

NOTE:

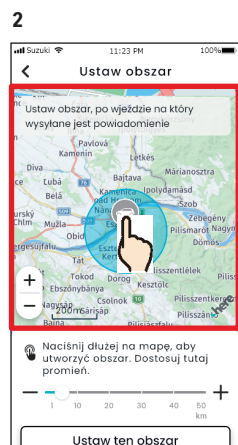
- Maksymalnie można wprowadzić 5 ustawień dla danego samochodu, obejmujących geofencing (opuszczenie obszaru, wjazd na obszar) oraz alarmy godziny policyjnej.
- Adres URL Polityki prywatności SUZUKI CONNECT
⇒ <https://wb01cs.sc.eur.connect.suzuki/portal/countryList?type=policy>

Ustawienia alarmu dotyczącego geofencingu / godziny policyjnej

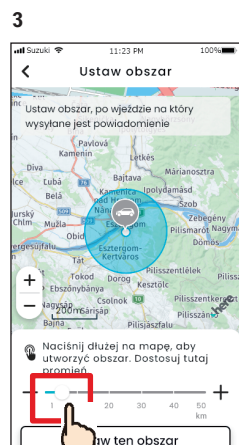
Procedura obsługi ustawień geofencingu (opuszczenie obszaru / wjazd na obszar)



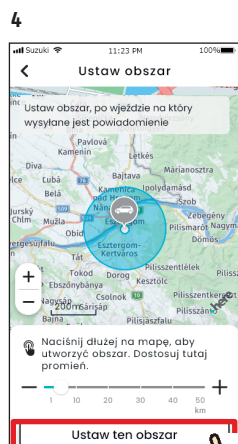
Dotknij [Opusz. obsz.] lub [Wjazd na ob.] na ekranie Wybór typu geofencingu i alarmu dot. godziny policyjnej.



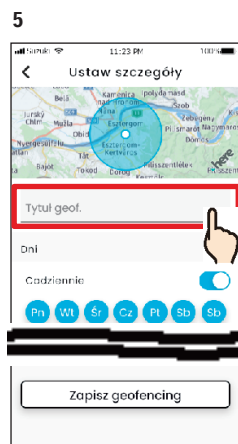
Długie naciśnięcie punktu na mapie spowoduje utworzenie okrągłego obszaru geofencingu ze środkiem w tym punkcie.



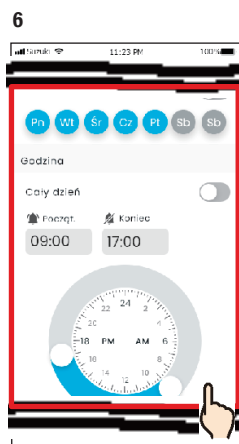
Przesuń suwak od prawej do lewej, aby zmienić rozmiar okręgu.



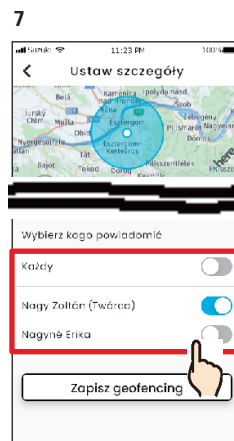
Dotknij opcji [Ustaw ten obszar], aby potwierdzić ustawiony obszar.



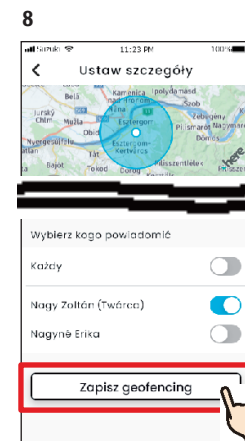
Wpisz nazwę alarmu dotyczącego geofencingu.
*Jeśli nie zostanie wpisana żadna nazwa, użyta zostanie data utworzenia.



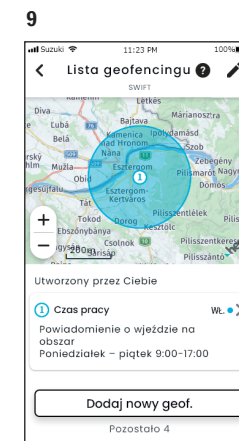
Ustaw dni tygodnia oraz okres czasowy, w których chcesz monitorować pojazd.



Wybierz użytkownika, który otrzyma alarm dotyczący geofencingu. Tutaj wyświetleni są użytkownik główny i użytkownicy dodatkowi, uprawnieni do korzystania z alarmu dotyczącego geofencingu.



Dotknij [Zapisz geofencing], aby ustawić geofencing.



Ustawiony geofencing zostanie dodany do ekranu Lista ustawień alarmu dotyczącego geofencingu / godziny policyjnej.

NOTE:

- W przypadku opcji „Geofencing (opuszczenie obszaru)” system SUZUKI CONNECT wykrywa, czy pojazd opuścił obszar w ustawionym przedziale czasowym, a w opcji „Geofencing (wjazd na obszar)”, czy pojazd wjechał na ustawiony obszar w ustawionym czasie. Po wykryciu wysyłane jest powiadomienie na smartfona wybranego wcześniej użytkownika.

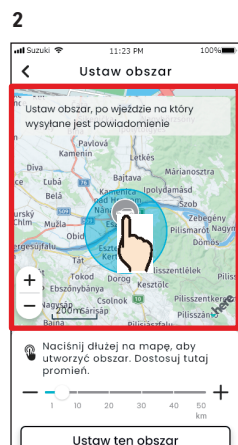
- Adres URL Polityki prywatności SUZUKI CONNECT
⇒ <https://wb01cs.sc.eur.connect.suzuki/portal/countryList?type=policy>

Ustawienia alarmu dotyczącego geofencingu / godziny policyjnej

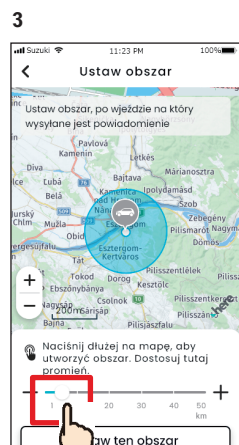
Procedura obsługi ustawień alarmu godziny policyjnej



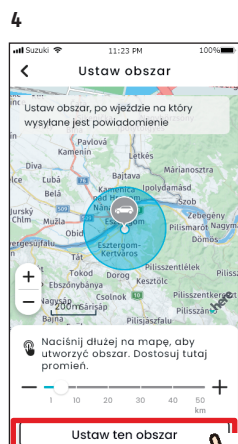
Dotknij [Dozór] na ekranie Wybór typu geofencingu i alarmu dot. godziny policyjnej.



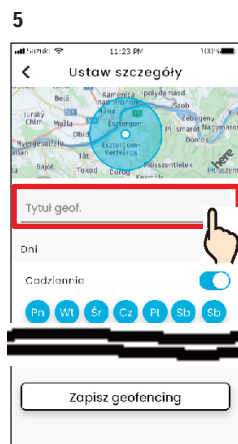
Długie naciśnięcie punktu na mapie spowoduje utworzenie okrągłego obszaru alarmu godziny policyjnej ze środkiem w tym punkcie.



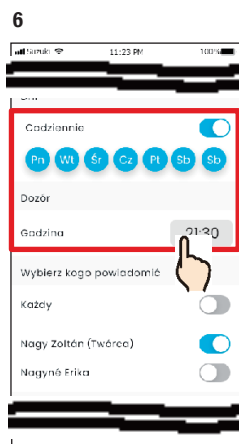
Przesun suwak od prawej do lewej, aby zmienić rozmiar okręgu.



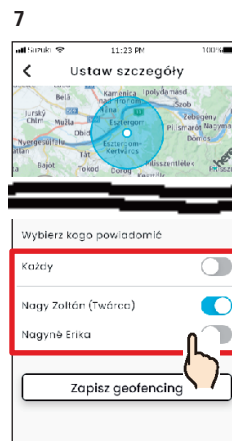
Dotknij opcji [Ustaw ten obszar], aby potwierdzić ustawiony obszar.



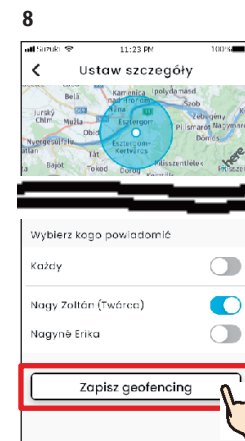
Wpisz nazwę alarmu godziny policyjnej.
*Jeśli nie zostanie wpisana żadna nazwa, użyta zostanie data utworzenia.



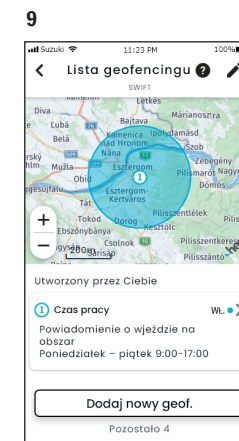
Ustaw dni tygodnia oraz czas, w którym chcesz otrzymywać alarm godziny policyjnej.



Wybierz użytkownika, który otrzyma alarm godziny policyjnej. Tutaj wyświetleni są użytkownik główny i użytkownicy dodatkowi, którzy są uprawnieni do korzystania z alarmu godziny policyjnej.



Dotknij [Zapisz geofencing], aby ustawić alarm godziny policyjnej.

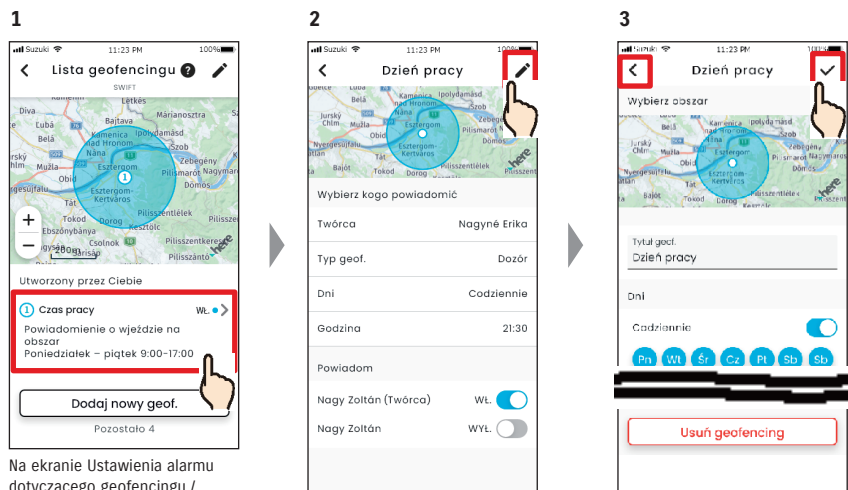


Ustawiony alarm godziny policyjnej zostanie dodany do ekranu Lista ustawień alarmu dotyczącego geofencingu / godziny policyjnej.

- NOTE:**
- W opcji „Alarm godziny policyjnej” system SUZUKI CONNECT wykrywa, czy pojazd nie znajduje się w ustawionym obszarze o ustawionym czasie. Po wykryciu wysyłane jest powiadomienie na smartfona wybranego wcześniej użytkownika.
 - Adres URL Polityki prywatności SUZUKI CONNECT
⇒ <https://wb01cs.sc.eur.connect.suzuki/portal/countryList?type=policy>

Ustawienia alarmu dotyczącego geofencingu / godziny policyjnej

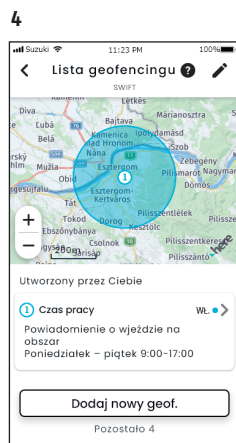
Zmiana ustawień alarmu dotyczącego geofencingu / godziny policyjnej



1 Na ekranie Ustawienia alarmu dotyczącego geofencingu / godziny policyjnej dotknij ustawienie geofencingu / godziny policyjnej, które chcesz edytować.

2 Po wyświetleniu ekranu Szczegóły ustawień alarmu dotyczącego geofencingu / godziny policyjnej dotknij [✎].

3 Po wyświetleniu ekranu Szczegóły ustawień alarmu dotyczącego geofencingu / godziny policyjnej zmień wybraną część, następnie dotknij [✓], aby zapisać ustawienia.
*Aby odrzucić edytowaną treść i wrócić do ekranu szczegółów Ustawień alarmu dotyczącego geofencingu / godziny policyjnej, dotknij [◀] w górnym lewym narożniku ekranu.



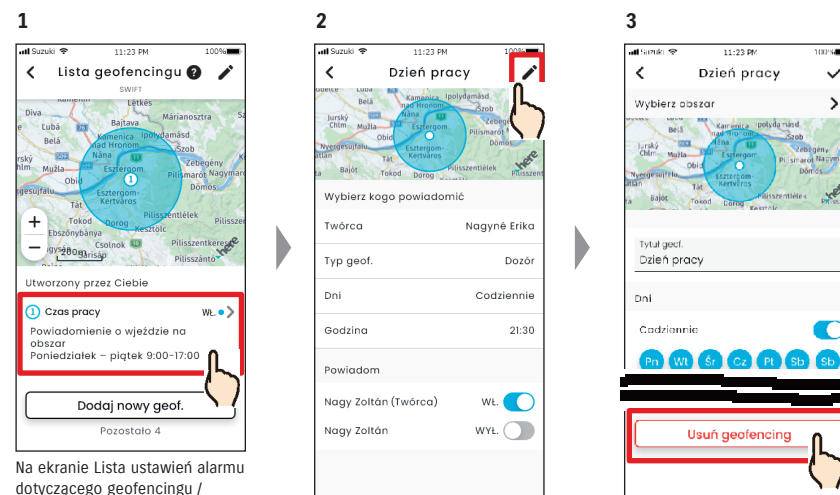
4 Ustawiony alarm dotyczący geofencingu / godziny policyjnej zostanie dodany do ekranu Lista ustawień alarmu dotyczącego geofencingu / godziny policyjnej.

NOTE:

- Ustawienie może edytować wyłącznie użytkownik, który je utworzył.
- Użytkownicy powiadamiani przez alarm dotyczący geofencingu / godziny policyjnej mogą się usunąć lub dodać, nawet jeśli nie są użytkownikami, którzy utworzyli ustawienie.
- Adres URL Polityki prywatności SUZUKI CONNECT
⇒ <https://wb01cs.sc.eur.connect.suzuki/portal/countryList?type=policy>

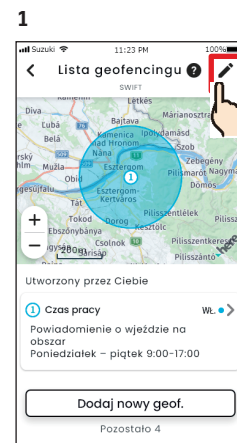
Usuwanie ustawień alarmu dotyczącego geofencingu / godziny policyjnej

Istnieją dwa sposoby na usunięcie alarmu dotyczącego geofencingu / godziny policyjnej.

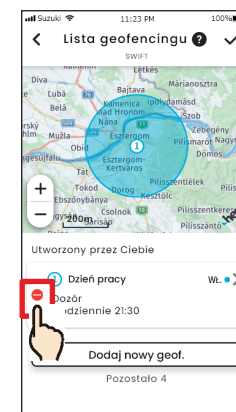


1 Na ekranie Lista ustawień alarmu dotyczącego geofencingu / godziny policyjnej dotknij ustawienie geofencingu / godziny policyjnej, które chcesz usunąć.

2 Po wyświetleniu ekranu Szczegóły ustawień alarmu dotyczącego geofencingu / godziny policyjnej dotknij [✎].



1 Dotknij [✎] na ekranie Ustawienia alarmu dotyczącego geofencingu / godziny policyjnej.



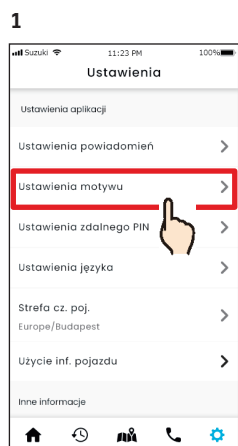
2 Dotknij [✖], aby usunąć ustawienie alarmu dotyczącego geofencingu / godziny policyjnej.

NOTE:

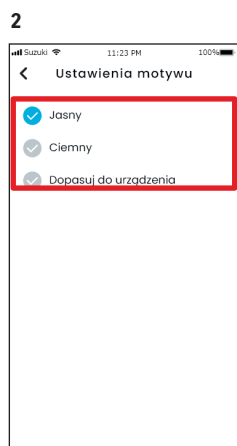
- Ustawienie może usunąć wyłącznie użytkownik, który je utworzył.
- Jeśli użytkownik dodatkowy anuluje członkostwo, alarm dotyczący geofencingu / godziny policyjnej również zostanie anulowany.
- Adres URL Polityki prywatności SUZUKI CONNECT
⇒ <https://wb01cs.sc.eur.connect.suzuki/portal/countryList?type=policy>

2-7-9. Ustawienia motywu

Umożliwia wybranie wyglądu aplikacji SUZUKI CONNECT – trybu jasnego i trybu ciemnego.

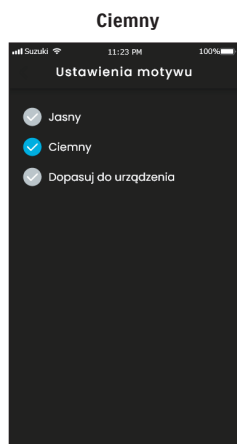
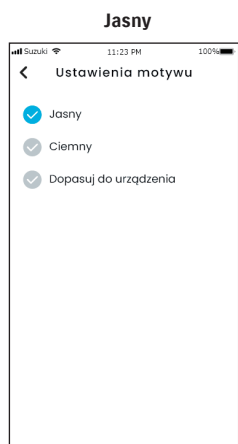


Na ekranie Ustawienia dotknij opcji [Ustawienia motywu].



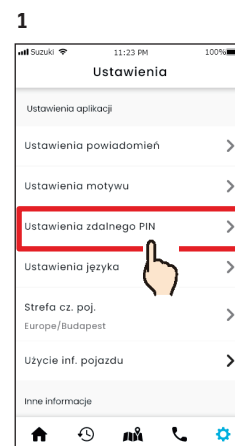
Zostanie wyświetlony ekran Ustawienia motywu.

● Istnieje możliwość wyboru między opcją „Jasny”, „Ciemny” i „Dopasuj do urządzenia”. Opcja „Dopasuj do urządzenia” nie wyświetla się na niektórych urządzeniach z systemem Android.

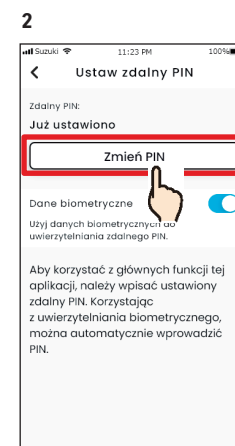


2-7-10. Ustawienia zdalnego PIN

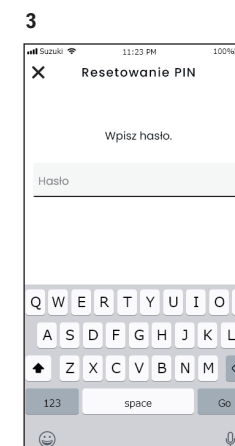
Umożliwia ustawienie/zmianę zdalnego PIN. PIN zdalny jest stosowany do weryfikacji tożsamości podczas obsługi zdalnej.



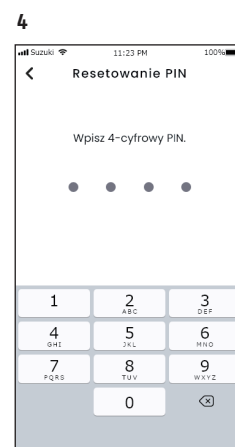
Na ekranie Ustawienia dotknij opcji [Ustawienia zdalnego PIN].



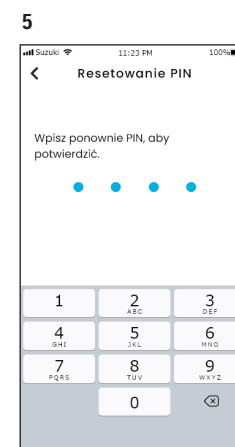
Po wyświetleniu ekranu resetowania zdalnego PIN dotknij [Zmień PIN].



Wpisz hasło ustawię dla członkostwa.



Wpisz nowy zdalny PIN.



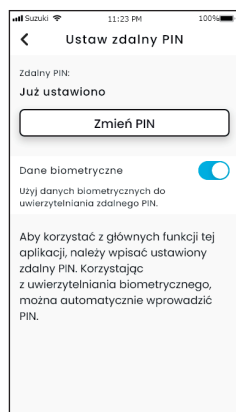
Wpisz ponownie, aby potwierdzić.



Resetowanie zdalnego PIN zostało ukończone.

2-7-10. Ustawienia zdalnego PIN

7

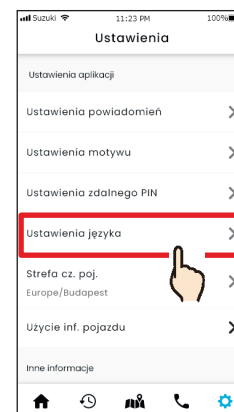


Automatycznie zostanie przywrócony ekran Resetowanie zdalnego PIN.

2-7-11. Ustawienia języka

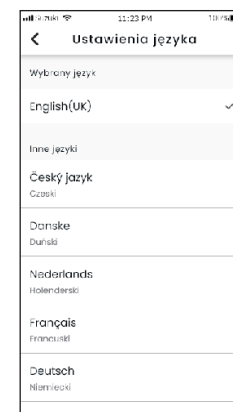
Istnieje możliwość ustawienia języka stosowanego w aplikacji SUZUKI CONNECT.

1



Dotknij [Ustawienia języka] na ekranie Ustawienia.

2



Wybierz i ustaw język stosowany w aplikacji SUZUKI CONNECT.

Języki obsługiwane przez aplikację SUZUKI CONNECT

Aplikacja SUZUKI CONNECT obsługuje poniższe języki.

- Čeština | Czeski
- Dansk | Duński
- Deutsch | Niemiecki
- Ελληνικά | Grecki
- English | Angielski
- Español | Hiszpański
- Français | Francuski
- Magyar | Węgierski
- Italiano | Włoski
- Nederlands | Holenderski
- Norsk | Norweski
- Polski | Polski
- Português | Portugalski
- Română | Rumuński
- Slovenský | Słowacki
- Svenska | Szwedzki
- suomi | Finnish
- עברית | Hebrajski

NOTE:

- Adres URL Polityki prywatności SUZUKI CONNECT
⇒ <https://wb01cs.cs.eur.connect.suzuki/portal/countryList?type=policy>

2-7-12. Ustawienia strefy czasowej

O czasie lokalnym (Strefa czasowa i czas letni)

< Informacje o strefie czasowej >

Aplikację SUZUKI CONNECT można używać w kilku strefach czasowych.

Na przykład, w razie zmiany adresu oraz strefy czasowej należy zmienić ustawienie strefy czasowej.

Aplikacja SUZUKI CONNECT korzysta ze strefy czasowej zarejestrowanego kraju/regionu w odniesieniu do poniższych funkcji.

- Historia jazdy
- Powiadomienia o włączeniu silnika
- Alarmy dotyczące geofencingu / godziny policyjnej

< Informacje o czasie letnim >

Jeśli wybrany kraj/region korzysta z czasu letniego, aplikacja SUZUKI CONNECT będzie go przestrzegać.

< Sposób postępowania w przypadku zmiany strefy czasowej >

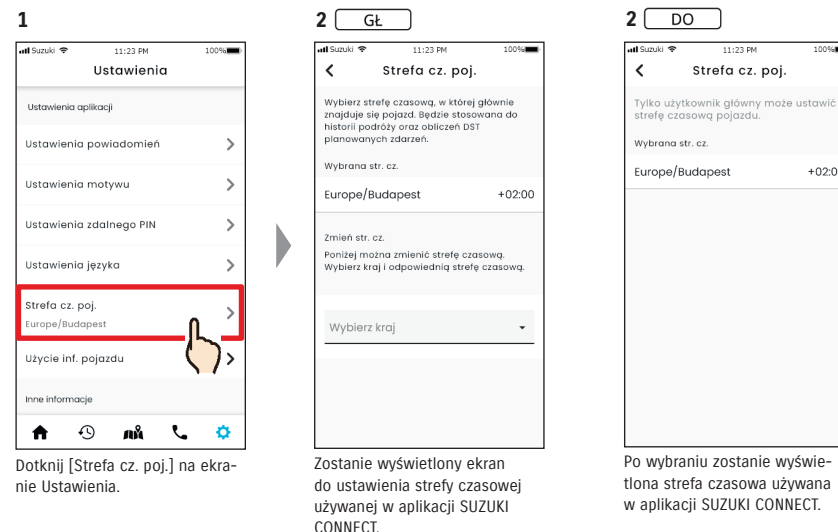
W przypadku zmiany strefy czasowej czas historii jazdy / geofencingu itd. różni się od tego ustawionego, dlatego też w aplikacji SUZUKI CONNECT czas ustawiony dla historii jazdy / geofencingu itd. przed zmianą strefy czasowej jest wyświetlany z symbolem strefy czasowej.

Przykład wyświetlania historii jazdy

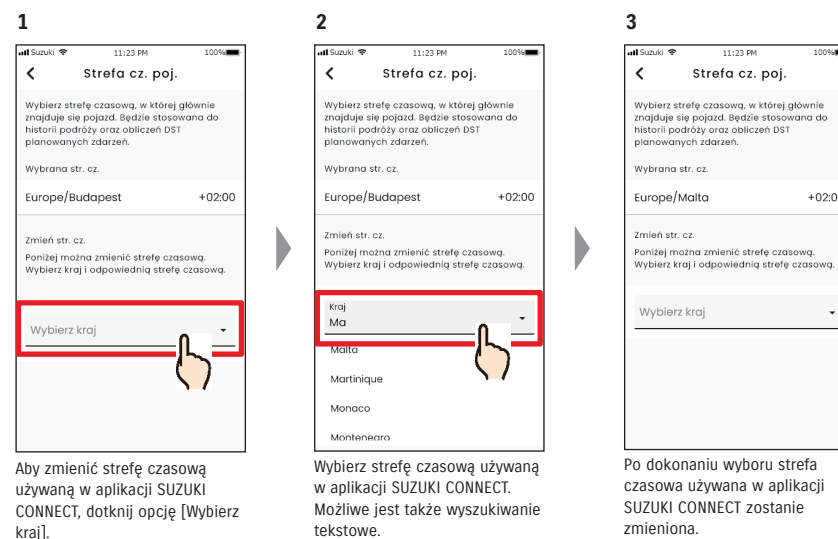
**NOTE:**

- W przypadku zmiany strefy czasowej powiadomienia dotyczące geofencingu lub o wyłączeniu silnika mogą nie przychodzić w zamierzonym czasie / przedziale czasowym. Również czas w historii jazdy może być wyświetlany nieprawidłowo.
- Domyślnie strefa czasowa w SUZUKI CONNECT jest ustawiona wg kraju wskazanego w umowie SUZUKI CONNECT.
- Wyłącznie użytkownicy główni mogą ustawiać strefę czasową.
- Użytkownicy dodatkowi nie mogą ustawić strefy czasowej i muszą korzystać ze strefy ustawionej przez użytkownika głównego. Z tego względu strefa czasowa może czasami różnić się od strefy lokalizacji pojazdu.
- W razie korzystania z SUZUKI CONNECT na wielu pojazdach strefę czasową można ustawić dla poszczególnych samochodów.
- W razie zmiany z czasu letniego na standardowy lub odwrotnie przy skonfigurowanych powiadomieniach dotyczących geofencingu lub godziny policyjnej powiadomienia mogą nie dotrzeć na smartfona, mogą zostać dostarczone dwukrotnie lub z opóźnieniem.

Ustawienia strefy czasowej



Zmiana strefy czasowej GŁ



2-7-13. Użycie informacji pojazdu

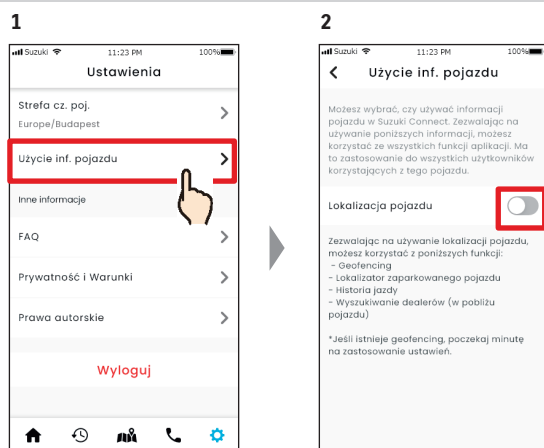
Użycie informacji o lokalizacji pojazdu

Użytkownik główny może wybrać w aplikacji SUZUKI CONNECT, aby nie używać informacji o lokalizacji pojazdu.

W razie niewyrażenia zgody na użycie informacji o lokalizacji pojazdu, poniższe funkcje zostaną częściowo lub całkowicie wyłączone.

- Lokalizator zaparkowanego pojazdu / Udostępnianie lokalizacji zaparkowanego pojazdu
- Historia jazdy
- Alarmy dotyczące geofencingu / godziny policyjnej
- Wyszukiwanie dealerów

Wybór użytkownika głównego zostanie zastosowany wobec wszystkich użytkowników korzystających z pojazdu.

Zmiana uprawnień do użycia informacji o lokalizacji pojazdu GL

1
Dotknij opcji [Użycie inf. pojazdu] na ekranie Ustawienia.

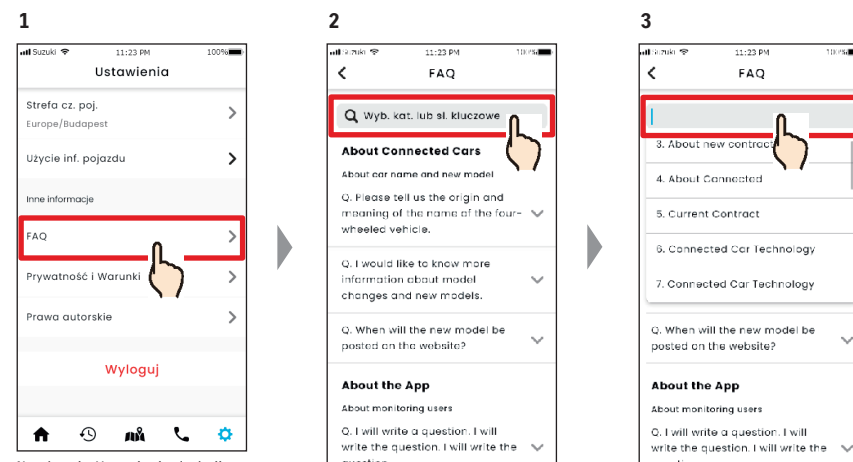
2
Zmień uprawnienia do użycia informacji o lokalizacji pojazdu.

NOTE:

- Tylko użytkownik główny może zmienić ustawienia informacji o lokalizacji pojazdu.
- W razie korzystania z SUZUKI CONNECT na wielu pojazdach użytkownik może zmienić ustawienia
- Zastosowanie zmienionych ustawień może potrwać kilka minut. Po zmianie funkcji ustawienie zostanie ukończone.
- Funkcja Sprawdzanie lokalizacji pojazdu / Udostępnianie lokalizacji pojazdu korzysta z informacji o lokalizacji pojazdu, aby wyświetlić miejsce zaparkowania pojazdu na mapie.
- Historia jazdy korzysta z informacji o lokalizacji pojazdu, aby wyświetlić punkt początkowy/końcowy podróży na mapie.
- Funkcja Alarmy dotyczące geofencingu / godziny policyjnej korzysta z informacji o lokalizacji pojazdu, aby wykryć wjazd, opuszczenie lub brak pojazdu w określonym obszarze. Funkcje te dokonują oceny na podstawie informacji o lokalizacji pojazdu, nie śledzą jednak położenia pojazdu.
- Funkcja Wyszukiwanie dealerów korzysta z informacji o lokalizacji pojazdu, aby wyszukać dealerów SUZUKI w pobliżu pojazdu.
- Adres URL Polityki prywatności SUZUKI CONNECT
⇒ <https://wb01cs.sc.eur.connect.suzuki/portal/countryList?type=policy>

2-7-14. Często zadawane pytania

Istnieje możliwość sprawdzenia często zadawanych pytań dotyczących korzystania z aplikacji SUZUKI CONNECT.



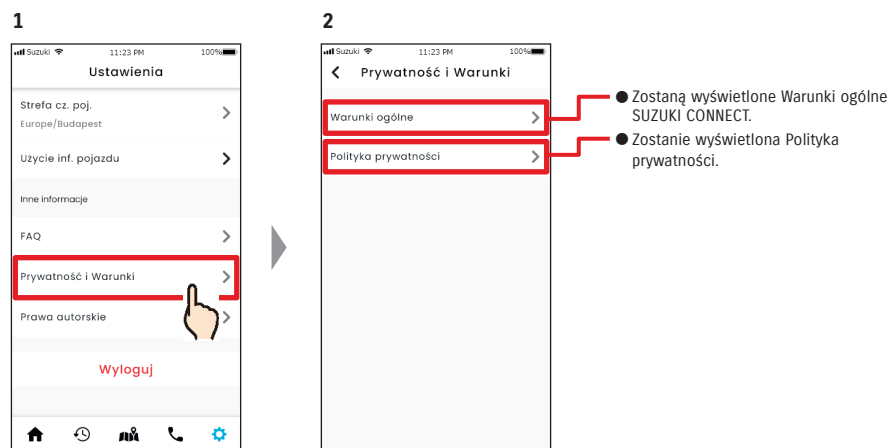
1
Na ekranie Ustawienia dotknij opcji [FAQ].

2
Zostanie wyświetlona lista często zadawanych pytań. Wybierz pytanie, które chcesz sprawdzić, aby wyświetlić odpowiedź.

3
Naciśnij przycisk Wyszukaj, aby znaleźć FAQ wg tekstu oraz filtrować pytania wg typu.

2-7-15. Warunki ogólne / Polityka prywatności

Umożliwia sprawdzenie Warunków ogólnych oraz Polityki prywatności. Należy je zaakceptować przed użyciem SUZUKI CONNECT.

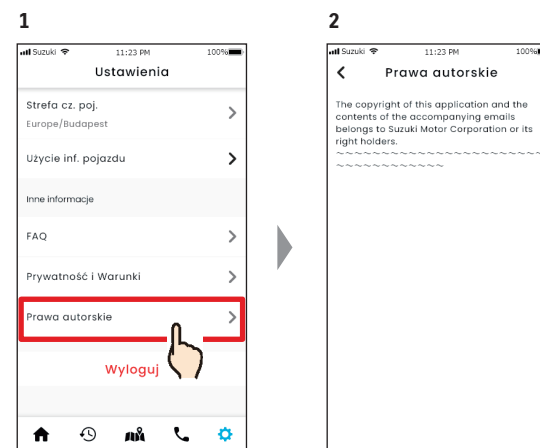


Na ekranie Ustawienia dotknij opcji [Prywatność i Warunki].

Zostanie wyświetlona Polityka prywatności i Warunki ogólne.

2-7-16. Prawa autorskie

Istnieje możliwość sprawdzenia praw autorskich.



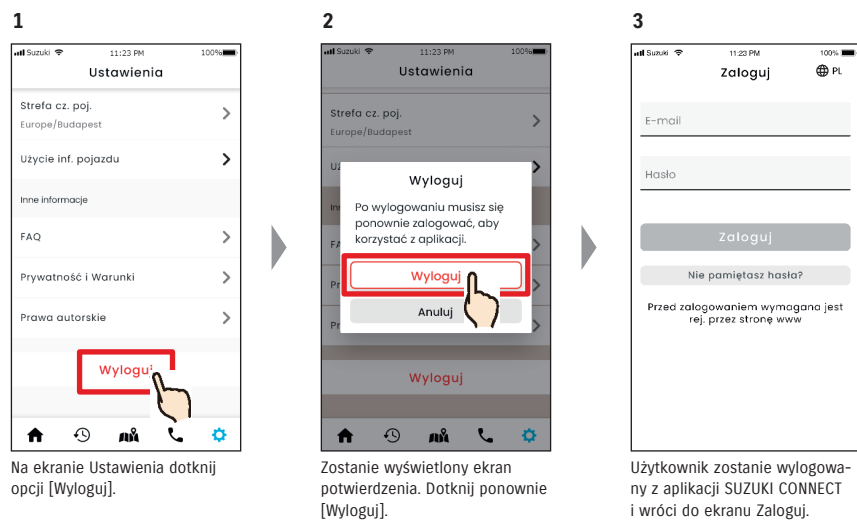
Na ekranie Ustawienia dotknij opcji [Prawa autorskie].

Zostaną wyświetlone prawa autorskie.

NOTE: ● Mogą różnić się od faktycznej treści wyświetlanej w aplikacji.

2-7-17. Wyloguj

Wylogowanie z aplikacji SUZUKI CONNECT.



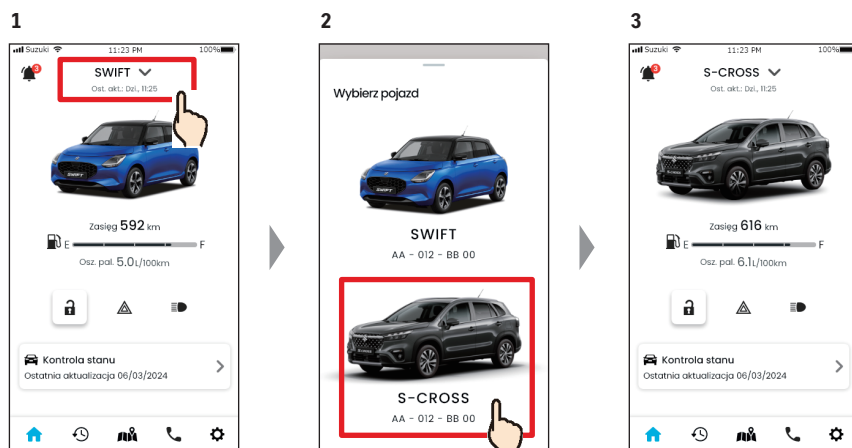
NOTE: ● Aby korzystać z aplikacji, należy zalogować się ponownie.

3

Rozdział 3 Obsługa aplikacji SUZUKI CONNECT (pozostałe funkcje)

3-1-1. Jak przełączyć pojazdy

W przypadku korzystania z SUZUKI CONNECT na co najmniej dwóch pojazdach istnieje możliwość przełączania pojazdu wyświetlanego na ekranie Strona główna.



1 Na ekranie Strona główna dotknij miejsca, w którym wyświetlana jest nazwa modelu.

2 Po wyświetleniu używanych pojazdów wybierz pojazd, który chcesz wyświetlić na ekranie Strona główna. Zostanie wyświetlony numer rejestracyjny, jeśli został zarejestrowany.

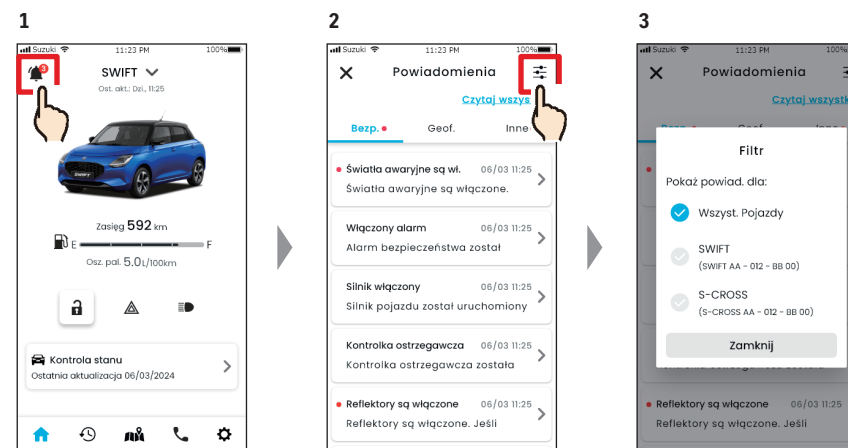
3 Wyświetlacz Strony głównej zmieni się na wybrany pojazd.

NOTE:

- Nie można użyć aplikacji SUZUKI CONNECT, aby dodać nowy pojazd (rozpocząć korzystanie z usługi lub zarejestrować użytkownika dodatkowego). Należy to zrobić na stronie internetowej członka.
- Jeśli chcesz usunąć pojazd, zob: Anulowanie pojazdu objętego umową ⇨ 4-1-1. Anulowanie umowy Rezygnacja z możliwości zostania użytkownikiem dodatkowym ⇨ 2-7-3. Informacje pojazdu
- W razie posiadania wielu pojazdów poniższe funkcje mogą być używane bez względu na wybrany pojazd.
 - Powiadomienia: Powiadomienia dotyczące wszystkich pojazdów zarejestrowanych przy użyciu tego samego identyfikatora są wysyłane na smartfona.
 - Lista powiadomień: Umożliwia sprawdzenie powiadomień dla wszystkich pojazdów na ekranie Powiadomień. Listę można także filtrować, aby wyświetlić pojedyncze pojazdy. ⇨ 3-1-2. Powiadomienia
 - Ustawienia: Wybierz pojazd podczas obsługi ustawień ⇨ 3-1-3. Ustawienia

3-1-2. Powiadomienia

Na ekranie Powiadomienia można wybrać pojazd, dla którego wyświetlać powiadomienia.

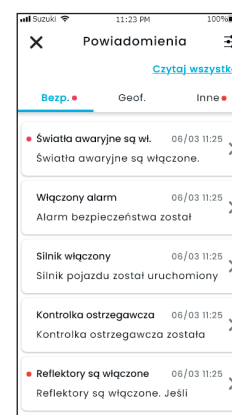


1 Na ekranie Strona główna dotknij opcji [🔔].

2 Po wyświetleniu ekranu Powiadomienia dotknij [🔍].

3 Wybierz pojazd, dla którego chcesz wyświetlić powiadomienia. Przed ustawieniem wyświetlane są powiadomienia dla wszystkich pojazdów.

4



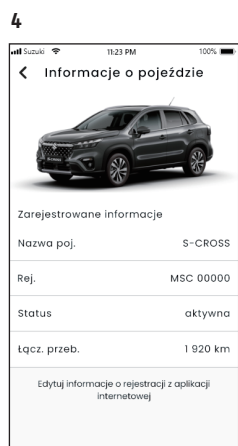
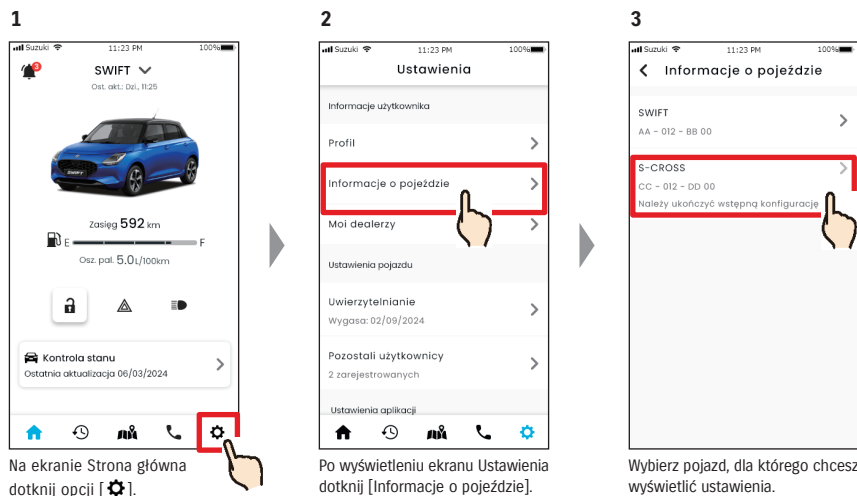
Zostanie wyświetlona lista powiadomień dla wybranego pojazdu.
⇨ 2-2. Powiadomienia

NOTE:

- W przypadku wielu pojazdów na ekranie szczegółów powiadomienia numer zostanie wyświetlona nazwa pojazdu oraz numer rejestracyjny, aby ułatwić ustalenie, którego pojazdu dotyczy powiadomienie.

3-1-3. Ustawienia

Na ekranie Ustawienia można wybrać pozycje do ustawienia/sprawdzenia w odniesieniu do każdego pojazdu.

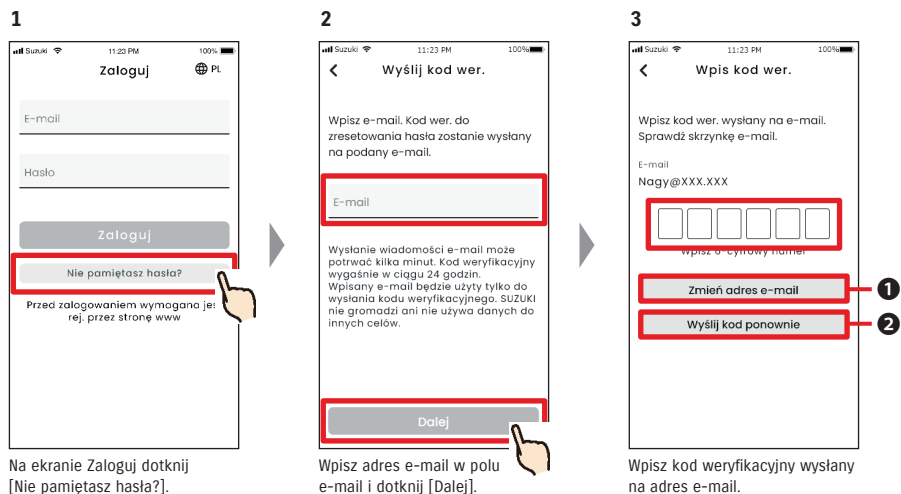


Zostaną wyświetlone ustawienia dla wybranego pojazdu.
 ⇒ 2-7. Ustawienia

- NOTE:**
- W razie korzystania z wielu pojazdów zostanie wyświetlony ekran wyboru pojazdu w odniesieniu do poniższych ustawień.
 - Informacje pojazdu
 - Moi dealerzy
 - Uwierzytelnianie kierowcy
 - Ustawienia użytkownika dodatkowego
 - Ustawienia powiadomień
 - Strefa czasowa pojazdu
 - Użycie informacji pojazdu
 - Polityka prywatności
 - Warunki ogólne

3-2-1. Nie pamiętam hasła

Wykonaj poniższe kroki, aby zresetować hasło.



Jeśli wiadomość e-mail z kodem weryfikacyjnym nie doszła:

- 1 Dotknij, aby ponownie wpisać adres e-mail.
- 2 Dotknij, aby ponownie przesłać kod weryfikacyjny.

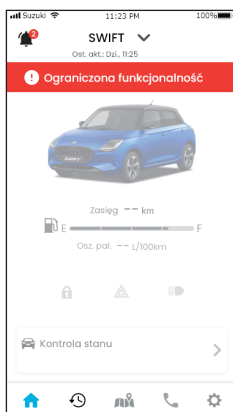
NOTE:

- Zasady dotyczące haseł
 - Nie można dwukrotnie użyć tego samego słowa jako hasła.
 - Należy użyć co najmniej 8 znaków alfanumerycznych, z co najmniej jedną cyfrą i jedną literą. (Można również użyć pewnych symboli, ! " # \$ % & ' () * , - . / : ; < > ? @ [] ^ _ ` { | } ~)
- Adres URL Polityki prywatności SUZUKI CONNECT
⇒ <https://wb01cs.sc.eur.connect.suzuki/portal/countryList?type=policy>

3-3-1. Korzystanie z aplikacji podczas konserwacji

Korzystanie z SUZUKI CONNECT może zostać tymczasowo zawieszono, jeśli pojazd znajduje się w warsztacie w celu przeglądu. Podczas zawieszenia funkcje, takie jak obsługa zdalna i powiadomienia nie będą dostępne. Po zakończeniu przeglądu korzystanie z usług zostanie przywrócone automatycznie.

Ekran aplikacji, gdy korzystanie jest ograniczone



- Wyświetlacz podczas przeglądu oraz funkcje, których nie można używać
 - Ekran Strona główna ⇒ 2-1. Ekran Strona główna
Cały ekran jest wyszarzony, nie można nacisnąć funkcji, które są niedostępne podczas przeglądu.
 - * Zasięg i średnie zużycie paliwa nie są wyświetlane.
 - * Pozostały poziom paliwa jest wyświetlany jako ilość przed przeglądem.
 - Nieodebrane powiadomienia
 - Powiadomienia kontrolki ostrzegawczej ⇒ 2-2-2. Powiadomienia kontrolki ostrzegawczej
 - Powiadomienia o statusie ⇒ 2-2-3. Powiadomienia o statusie Alarmy bezpieczeństwa (Powiadomienia alarmu bezpieczeństwa, powiadomienia o włączeniu silnika (uruchomieniu silnika)) ⇒ 2-2-5. Alarmy bezpieczeństwa
 - Obsługa zdalna
 - Zdalna blokada/odblokowanie ⇒ 2-2-3. Powiadomienia o statusie
 - Kontrola stanu ⇒ 2-3. Kontrola stanu
 - Wsparcie ⇒ 2-4. Wsparcie
 - Lokalizator zaparkowanego pojazdu ⇒ 2-6. Lokalizator zaparkowanego pojazdu
 - Ustawienia ⇒ 2-7. Ustawienia
- Funkcje aplikacji, z których można korzystać podczas przeglądu
 - Sprawdzanie historii jazdy ⇒ 2-5. Historia jazdy
 - Sprawdzanie powiadomień ⇒ 2-2. Powiadomienia
 - Odebrane powiadomienia
 - Powiadomienia o wycofaniu / kampanii serwisowej ⇒ 2-2-6. Powiadomienie o wycofaniu / kampanii serwisowej
 - Powiadomienia o przeglądzie ⇒ 2-2-7. Powiadomienia o przeglądzie
 - Przełączanie pojazdów (wiele pojazdów) ⇒ 3-1-1. Jak przełączyć pojazdy

3-4-1. Użytkownicy urządzeń z systemem Android

Opcji „Uprawnienia powiadomień”, „Uprawnienia informacji o lokalizacji” oraz „Anuluj tryb oszczędzania energii” nie można zmienić z poziomu Ustawienia aplikacji SUZUKI CONNECT. Należy je zmienić w ustawieniach smartfona. Niniejsza sekcja opisuje procedurę dla Google Pixel 5 (wersja 11 Android).

Procedura zezwalania na powiadomienia

Po zezwoleniu na powiadomienia push będą one dostępne na smartfonie.

1. Dotknij [aplikacja Ustawienia] > [Aplikacje i powiadomienia] > [Informacje o aplikacji] w smartfonie.
2. Przewiń i dotknij [SUZUKI CONNECT].
3. Włącz [Wszystkie powiadomienia SUZUKI CONNECT].

Procedura zezwolenia na użycie informacji o lokalizacji

W przypadku zezwolenia na użycie informacji o lokalizacji możliwe będzie wyświetlenie tych informacji oraz obliczenie odległości przy użyciu funkcji sprawdzania ostatniej lokalizacji, w której zaparkowano pojazd oraz ustawień alarmu dotyczącego geofencingu.

1. Dotknij [aplikacja Ustawienia] > [Lokalizacja] w smartfonie.
2. Upewnij się, że opcja [Użyj lokalizacji] jest WŁĄCZONA.
3. Dotknij [Dostęp aplikacji do lokalizacji] > [SUZUKI CONNECT].
4. Dotknij [Zezwól tylko podczas korzystania z aplikacji].

Procedura anulowania trybu oszczędzania energii

Nawet po przejściu „Procedury zezwalania na powiadomienia” lub „Procedury zezwalania na użycie informacji o lokalizacji” powiadomienia mogą nie dochodzić lub użycie informacji o lokalizacji może nie być możliwe. W takiej sytuacji tryb oszczędzania energii może być WŁĄCZONY, należy więc go WYŁĄCZYĆ.

1. Dotknij [aplikacja Ustawienia] > [Bateria] w smartfonie.
2. Dotknij [Oszczędzanie baterii].
3. Dotknij [Wyłącz teraz].

NOTE:

- Procedura wprowadzania ustawień może się różnić w zależności od smartfona. W celu uzyskania szczegółowych informacji należy odnieść się do instrukcji obsługi używanego smartfona.
- Adres URL Polityki prywatności SUZUKI CONNECT
⇒ <https://wb01cs.sc.eur.connect.suzuki/portal/countryList?type=policy>

3-4-2. Użytkownicy urządzeń z systemem iOS

Opcji „Uprawnienia powiadomień”, „Uprawnienia lokalizacji” oraz „Uwierzytelnianie przy użyciu danych biometrycznych” (rozpoznawanie twarzy / odcisku palca) nie można zmienić z poziomu Ustawienia aplikacji SUZUKI CONNECT. Należy je zmienić w ustawieniach smartfona.

Niniejsza sekcja opisuje procedurę dla iOS wersja 15.1.1.

Procedura zezwalania na powiadomienia

Po zezwoleniu na powiadomienia push będą one dostępne na smartfonie.

1. Dotknij [aplikacja Ustawienia] > [Powiadomienia] w smartfonie.
2. Przewiń i dotknij [SUZUKI CONNECT].
3. Włącz opcję [Zezwól na powiadomienia].

Procedura zezwolenia na użycie informacji o lokalizacji

W przypadku zezwolenia na użycie informacji o lokalizacji możliwe będzie wyświetlenie tych informacji oraz obliczenie odległości przy użyciu funkcji sprawdzania ostatniej lokalizacji, w której zaparkowano pojazd oraz ustawień alarmu dotyczącego geofencingu.

1. Dotknij [aplikacja Ustawienia] > [Prywatność] > [Usługi lokalizacji] w smartfonie.
2. Upewnij się, że [Usługi lokalizacji] włączone.
3. Przewiń i dotknij [SUZUKI CONNECT].
4. Dotknij [Podczas korzystania z aplikacji].

Zezwolenie na korzystanie z uwierzytelniania biometrycznego (rozpoznawanie twarzy / odcisku palca)

Zezwolenie na uwierzytelnianie biometryczne ułatwia obsługę zdalną.

1. Dotknij opcji [aplikacja Ustawienia] > [Rozpoznawanie twarzy i kod dostępu] lub [Odcisk palca i kod dostępu] w smartfonie. Po wyświetleniu ekranu wpisywania kodu dostępu wprowadź go.
2. Dotknij [Inne aplikacje].
3. Włącz [SUZUKI CONNECT].

NOTE:

- Aby korzystać z uwierzytelniania biometrycznego (rozpoznawanie twarzy / odcisku palca) należy włączyć kod dostępu. Kod dostępu to znaki alfanumeryczne wprowadzone w celu poprawy bezpieczeństwa podczas odblokowywania urządzenia iOS. Aby włączyć kod dostępu, należy wykonać poniższą procedurę.
 1. Dotknij [aplikacja Ustawienia] > [Rozpoznawanie twarzy i kod dostępu] lub [Odcisk palca i kod dostępu] w smartfonie.
 2. Przewiń i dotknij [Włącz kod dostępu].
 3. Wpisz nowy kod dostępu.
- Adres URL Polityki prywatności SUZUKI CONNECT
⇒ <https://wb01cs.sc.eur.connect.suzuki/portal/countryList?type=policy>

4

Rozdział 4 Anuluj umowę / usuń konto

4-1-1. Anulowanie umowy

Umowę SUZUKI CONNECT należy anulować w następujących sytuacjach.

- W razie chęci zaprzestania korzystania z SUZUKI CONNECT.
- W razie sprzedaży/przekazania pojazdu.

Nawet w razie anulowania umowy SUZUKI Connect dane osobowe nie zostaną usunięte. Aby usunąć dane osobowe, należy również usunąć konto.

Procedura anulowania umowy SUZUKI CONNECT.

Umowę SUZUKI CONNECT można anulować na stronie internetowej członka SUZUKI CONNECT (<https://wb01cs.sc.eur.connect.suzuki/portal/userlogin>).



Strona internetowa
członka

1

2

3

Zaloguj się na stronie internetowej członka przy użyciu adresu e-mail oraz hasła używanego do logowania w aplikacji SUZUKI CONNECT.

Po wyświetleniu ekranu Strona główna dotknij [➤] obok pojazdu, który chcesz anulować.

Przewiń i dotknij [Anuluj umowę], aby rozpocząć procedurę anulowania umowy.

CAUTION

- W przypadku anulowania SUZUKI CONNECT wszystkie podłączone usługi nie będą już dostępne po zaakceptowaniu anulowania. Jeśli konto nie zostało zawieszono, nadal można zalogować się na stronie internetowej członka przy użyciu identyfikatora użytkownika (adres e-mail) i hasła.
- Jeśli stan ZAPŁON WŁ. / SILNIK WŁ. nie został ustawiony przez co najmniej 9 dni, należy wybrać stan ZAPŁON-WŁ. / SILNIK WŁ., a następnie opcję [Anuluj umowę].

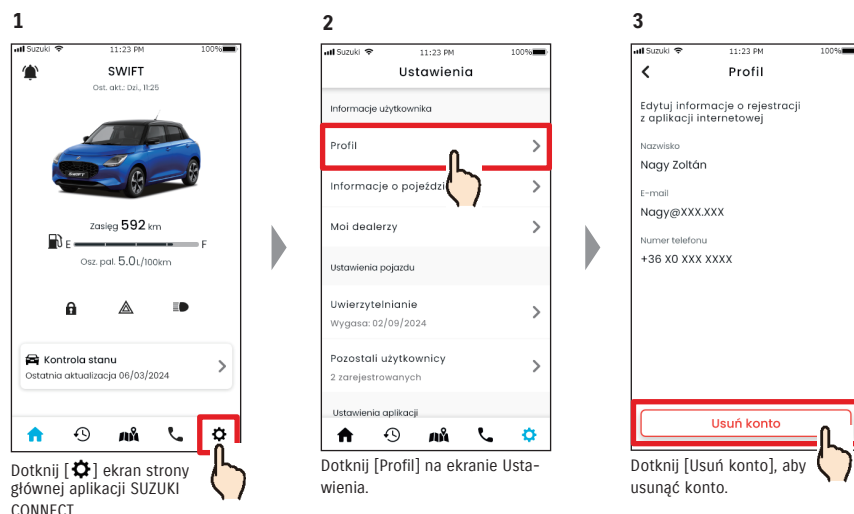
NOTE:

- Umowę SUZUKI CONNECT można anulować w dowolnym momencie.
- Kliknij tutaj, aby uzyskać wyjaśnienie członkostwa.
⇒ 1-2-3. Użytkownik główny i użytkownik dodatkowy
- Nawet w przypadku anulowania umowy SUZUKI CONNECT można ponownie korzystać z usług, zawierając kolejną umowę. Aby zawrzeć umowę, należy skontaktować się z dealerem SUZUKI.

4-2-1. Usuwanie konta

Procedura usunięcia konta (z aplikacji SUZUKI CONNECT)

Umowę SUZUKI CONNECT można usunąć z poziomu aplikacji.



NOTE:

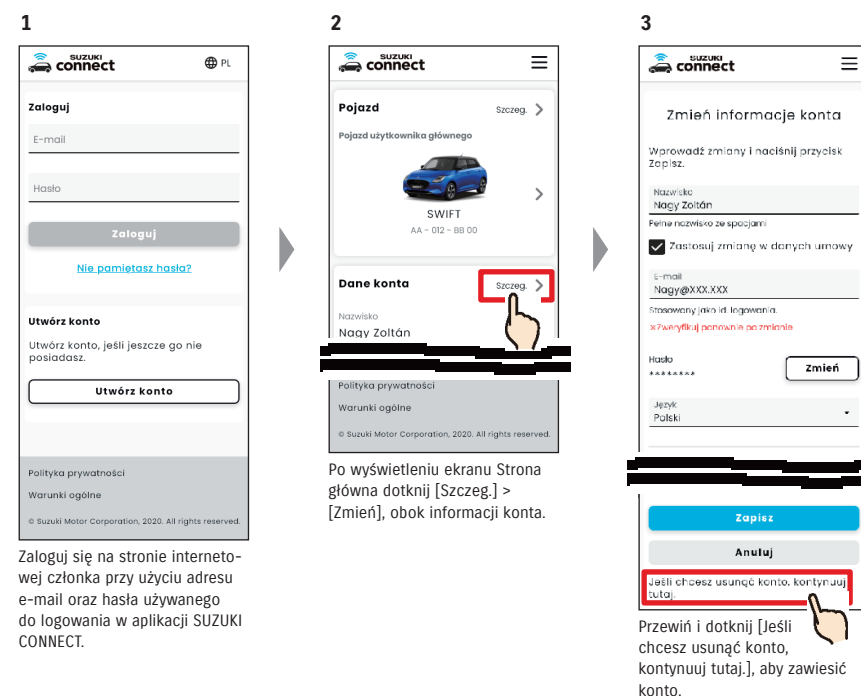
- W przypadku usunięcia konta z poziomu aplikacji SUZUKI CONNECT jednocześnie zostanie anulowana umowa.
- Usunięcie konta może zająć trochę czasu. Niezwłocznie po usunięciu konta zalogowanie się do aplikacji SUZUKI CONNECT nie będzie dłużej możliwe.
- Dane klienta zarejestrowane w SUZUKI CONNECT obejmują informacje własne klienta, takie jak nazwisko i adres e-mail. Zaprzestanie korzystania jest nazywane usunięciem konta. Kliknij tutaj, aby uzyskać opis konta.
⇒ 1-2-3. Użytkownik główny i użytkownik dodatkowy
- Po usunięciu konta nie można przywrócić zarejestrowanych informacji.
- Konta nie można usunąć w następujących sytuacjach.
- Istnieje użytkownik dodatkowy, który został zaproszony.

Procedura usunięcia konta (ze strony członka SUZUKI CONNECT)

Umowę SUZUKI CONNECT można usunąć na stronie internetowej członka (<https://wb01cs.sc.eur.connect.suzuki/portal/userlogin>).



Strona internetowa członka



NOTE:

- Jeśli konto zostanie usunięte, nie będzie możliwości zalogowania na stronie internetowej członka SUZUKI CONNECT ani dodawania pojazdów i przeglądania poprzednich umów.
- W razie usunięcia konta użytkownik dodatkowy nie będzie mógł zarejestrować nowego pojazdu ani umowy przy użyciu obecnego konta (konieczność zalogowania się na nowe konto).
- W razie anulowania SUZUKI CONNECT bez usunięcia konta można wyświetlić pojazd wcześniej objęty umową oraz szczegóły wcześniejszego użycia na stronie internetowej członka.
- Konta nie można usunąć w następujących sytuacjach.
- Umowa SUZUKI CONNECT nie została anulowana.

5

Rozdział 5 Informacje o licencji

5-1-1. Informacje o licencji

Urządzenie komunikacyjne wewnątrz pojazdu korzysta z oprogramowania bezpłatnego / open source. Informacje i/lub kod źródłowy oprogramowania bezpłatnego / open source można uzyskać pod poniższym adresem URL.

<https://www.denso-ten.com/support/source/oem/sg1/>

5-1-2. Znaki towarowe

- Apple, the Apple logo i iPhone są znakami towarowymi Apple Inc., zarejestrowanymi w USA i innych krajach.
- App Store to znak usługowy Apple Inc.
- iOS to nazwa systemu operacyjnego Apple Inc. IOS to zarejestrowany znak towarowy lub znak towarowy Cisco Systems, Inc. w USA i innych krajach i jest używany w oparciu o licencję.
- Google, Google Play, logo Google Play oraz Android są znakami towarowymi Google LLC.
- Bluetooth® to zarejestrowany znak towarowy Bluetooth SIG, Inc. w USA.
- QR Code® to zarejestrowany znak towarowy DENSO WAVE Incorporated.
- Nazwy firm, produktów i systemów wymienione w niniejszej instrukcji są zarejestrowanymi znakami towarowymi lub znakami towarowymi odpowiednich firm.

6

Rozdział 6 Indeks

Słowo kluczowe	Rozdział	Strona
Konto		
Aby utworzyć konto	1-2-2. Procedura zawarcia umowy	13-14
Aby usunąć konto	4-2-1. Usuwanie konta	114-115
Zaloguj		
Aby się zalogować	1-5-1. Opis ekranu Zaloguj	28
Jeśli nie pamiętasz hasła (utwórz nowe hasło)	3-2-1. Nie pamiętam hasła	104
Status pojazdu		
Aby sprawdzić zasięg, pozostałą ilość paliwa lub średnie zużycie paliwa	2-1-1. Opis ekranu Strona główna	32-33
Aby sprawdzić status pojazdu (drzwi odblokowane, światła awaryjne, reflektory)	2-2-3. Powiadomienia o statusie	41
Aby sprawdzić status kontrolki ostrzegawczych	2-3-1. Kontrola stanu	48-52
Aby przełączyć pojazdy	3-1-1. Jak przełączyć pojazdy	100
Powiadomienia		
Czym są powiadomienia o statusie (drzwi odblokowane, światła awaryjne są włączone, reflektory są włączone)?	2-2-3. Powiadomienia o statusie	40
Aby zamknąć drzwi lub zdalnie anulować blokadę drzwi po otrzymaniu powiadomienia o statusie	2-2-3. Powiadomienia o statusie	42-43
Czym są powiadomienia kontrolki ostrzegawczej?	2-2-2. Powiadomienia kontrolki ostrzegawczej	38-39
Czym są powiadomienia dotyczące ukończenia obsługi zdalnej?	2-2-4. Powiadomienia dotyczące ukończenia obsługi zdalnej	44
Czym są powiadomienia alarmu bezpieczeństwa?	2-2-5. Alarmy bezpieczeństwa	44
Czym są powiadomienia o włączeniu silnika (uruchomieniu silnika)?	2-2-5. Alarmy bezpieczeństwa	45
Czym są powiadomienia o wycofaniu?	2-2-6. Powiadomienie o wycofaniu / kampanii serwisowej	46
Czym są powiadomienia o przeglądzie okresowym?	2-2-7. Powiadomienia o przeglądzie	47
Historia jazdy		
Aby sprawdzić historię jazdy lub informacje podróży	2-5-1. Historia jazdy	56
Aby wygenerować historię jazdy jako plik CSV	2-5-1. Historia jazdy	56

Słowo kluczowe	Rozdział	Strona
Lokalizacja zaparkowanego pojazdu		
Aby zlokalizować zaparkowany samochód	2-6-1. Lokalizator zaparkowanego pojazdu	58
Aby udostępnić lokalizację zaparkowanego pojazdu	2-6-2. Udostępnianie lokalizacji zaparkowanego pojazdu	59
Wsparcie		
Aby skontaktować się z dealerem serwisowym	2-4-1. Wsparcie	54
Aby wyszukać dealera w pobliżu	2-7-4. Moi dealerzy	66
Aby skontaktować się z pomocą drogową	2-4-1. Wsparcie	55
Ustawienia		
Aby sprawdzić profil użytkownika	2-7-2. Profil	62
Aby sprawdzić informacje pojazdu (nazwa modelu, numer rejestracyjny, łączny przebieg)	2-7-3. Informacje pojazdu	63
Aby sprawdzić, wyszukać lub ustawić dealerów	2-7-4. Moi dealerzy	64-67
Aby uzyskać uwierzytelnianie kierowcy	2-7-5. Uwierzytelnianie kierowcy	68-69
Aby zaprosić, zmienić uprawnienia lub usunąć użytkowników dodatkowych oraz sprawdzić osoby zaproszone	2-7-6. Ustawienia użytkownika dodatkowego	70-72
Aby WŁ./WYŁ. powiadomienia	2-7-7. Ustawienia powiadomień	73-75
Aby ustawić, sprawdzić, edytować lub usunąć alarmy dotyczące geofencingu / godziny policyjnej	2-7-8. Alarmy dotyczące geofencingu i godziny policyjnej	76-85
Aby zmienić ustawienia motywu	2-7-9. Ustawienia motywu	86
Aby ustawić lub zmienić zdalny PIN	2-7-10. Ustawienia zdalnego PIN	87-88
Aby zmienić język stosowany w aplikacji SUZUKI CONNECT	2-7-11. Ustawienia języka	89
Aby sprawdzić lub zmienić strefę czasową stosowaną w aplikacji SUZUKI CONNECT	2-7-12. Ustawienia strefy czasowej	90-91
Aby WŁ./WYŁ. użycie informacji pojazdu	2-7-13. Użycie informacji pojazdu	92
Aby sprawdzić Często zadawane pytania	2-7-14. Często zadawane pytania	93
Aby sprawdzić Warunki ogólne oraz Politykę prywatności	2-7-15. Warunki ogólne / Polityka prywatności	94
Aby sprawdzić prawa autorskie	2-7-16. Prawa autorskie	95
Aby się wylogować	2-7-17. Wyloguj	96

7

Rozdział 7 Uwagi specjalne

7-1-1. Uwagi specjalne dotyczące usług połączonych

Zdalna blokada drzwi	<p>⚠ WARNING</p> <p>Nie używać, jeśli w pojeździe znajdują się pasażerowie lub zwierzęta. Istnieje ryzyko zablokowania w pojeździe i braku możliwości ucieczki.</p> <p>W przypadku zablokowania drzwi przy użyciu tej funkcji alarm bezpieczeństwa nie uruchomi się.</p> <p>Funkcja może nie działać w poniższych warunkach.</p> <ul style="list-style-type: none"> - Temperatura w kabinie pojazdu jest bardzo wysoka. - Moduł komunikacji danych kompatybilny z SUZUKI CONNECT nie może się komunikować. - Napięcie akumulatora jest niskie. - Drzwi przednie lub tylne są otwarte. - Kluczyk zdalny zostanie wykryty w pojeździe. - Pojazd jest uruchomiony lub w stanie ZAPŁON WŁ. / SILNIK WŁ. - Stan pojazdu ZAPŁON WŁ. / SILNIK WŁ. nie został włączony przez ponad 9 dni.
Anulowanie zdalnej blokady drzwi	<p>Funkcja może nie działać w poniższych warunkach.</p> <ul style="list-style-type: none"> - Temperatura w kabinie pojazdu jest bardzo wysoka. - Moduł komunikacji danych kompatybilny z SUZUKI CONNECT nie może się komunikować. - Napięcie akumulatora jest niskie. - Drzwi przednie lub tylne są otwarte. - Kluczyk zdalny zostanie wykryty w pojeździe. - Pojazd jest uruchomiony lub w stanie ZAPŁON WŁ. / SILNIK WŁ. - Stan pojazdu ZAPŁON WŁ. / SILNIK WŁ. nie został włączony przez ponad 9 dni.
Sprawdzanie lokalizacji zaparkowanego pojazdu	<p>Jeśli klient korzysta SUZUKI CONNECT, serwer pozyskuje informacje o lokalizacji pojazdu.</p> <p>Funkcja może nie działać w poniższych warunkach.</p> <ul style="list-style-type: none"> - Temperatura w kabinie pojazdu jest bardzo wysoka. - Moduł komunikacji danych kompatybilny z SUZUKI CONNECT nie może się komunikować. - Napięcie akumulatora jest niskie.
Historia jazdy	<p>Jeśli klient korzysta SUZUKI CONNECT, serwer pozyskuje informacje o lokalizacji pojazdu.</p> <p>Funkcja może nie działać w poniższych warunkach.</p> <ul style="list-style-type: none"> - Temperatura w kabinie pojazdu jest bardzo wysoka. - Moduł komunikacji danych kompatybilny z SUZUKI CONNECT nie może się komunikować. - Napięcie akumulatora jest niskie.
Wyszukiwanie dealerów	<p>Jeśli klient korzysta SUZUKI CONNECT, serwer pozyskuje informacje o lokalizacji pojazdu.</p> <p>Funkcja może nie działać w poniższych warunkach.</p> <ul style="list-style-type: none"> - Temperatura w kabinie pojazdu jest bardzo wysoka. - Moduł komunikacji danych kompatybilny z SUZUKI CONNECT nie może się komunikować. - Napięcie akumulatora jest niskie.

Geofencing	<p>Jeśli klient korzysta SUZUKI CONNECT, serwer pozyskuje informacje o lokalizacji pojazdu.</p> <p>Funkcja ta zapewnia tylko powiadomienie bez lokalizacji pojazdu. Jeśli konieczne jest zlokalizowanie pojazdu, należy sprawdzić jego lokalizację przy użyciu Lokalizatora zaparkowanego pojazdu.</p> <p>Funkcja może nie działać w poniższych warunkach.</p> <ul style="list-style-type: none"> - Temperatura w kabinie pojazdu jest bardzo wysoka. - Moduł komunikacji danych kompatybilny z SUZUKI CONNECT nie może się komunikować. - Napięcie akumulatora jest niskie.
Powiadomienia o włączeniu silniku Powiadomienia alarmu bezpieczeństwa	<p>Funkcja może nie działać w poniższych warunkach.</p> <ul style="list-style-type: none"> - Temperatura w kabinie pojazdu jest bardzo wysoka. - Moduł komunikacji danych kompatybilny z SUZUKI CONNECT nie może się komunikować. - Napięcie akumulatora jest niskie.

